



**MANİSA**  
**CELAL BAYAR**  
**ÜNİVERSİTESİ**

**HASAN FERDİ TURGUTLU**  
**TEKNOLOJİ FAKÜLTESİ**

**2019 YILI**  
**BİRİM**  
**FAALİYET**  
**RAPORU**

# İÇİNDEKİLER

<b>BİRİM YÖNETİCİSİ SUNUŞU</b> .....	<b>5</b>
<b>1. GENEL BİLGİLER</b> .....	<b>6</b>
1.1 MİSYON VE VİZYON .....	6
1.1.1 <i>Misyon</i> .....	6
1.1.2 <i>Vizyon</i> .....	6
1.2 YETKİ, GÖREV VE SORUMLULUKLAR .....	6
1.3 BİRİME İLİŞKİN BİLGİLER .....	6
1.3.1 <i>TARİHÇE</i> .....	6
1.4 MEVZUAT .....	6
1.4.1 <i>Endüstri Staj Yönergesi</i> .....	6
1.4.2 <i>İş Yeri Uygulama Eğitimi Yönergesi</i> .....	7
1.5 FİZİKSEL YAPI.....	7
1.5.1 <i>Eğitim Alanları Derslikler</i> .....	7
1.5.2 <i>Sosyal Alanlar</i> .....	7
1.5.2.1 <i>Kantinler ve Kafeteryalar</i> .....	7
1.5.2.2 <i>Yemekhaneler</i> .....	7
1.5.2.3 <i>Misafirhaneler</i> .....	7
1.5.2.4 <i>Öğrenci Yurtları</i> .....	8
1.5.2.5 <i>Lojmanlar</i> .....	8
1.5.2.6 <i>Spor Tesisleri</i> .....	8
1.5.2.7 <i>Toplantı -Konferans Salonları</i> .....	8
1.5.2.8 <i>Sinema Salonu</i> .....	8
1.5.2.9 <i>Eğitim ve Dinlenme Tesisleri</i> .....	8
1.5.2.10 <i>Öğrenci Kulüpleri</i> .....	8
1.5.2.11 <i>Mezun Öğrenciler Derneği</i> .....	9
1.6 HİZMET ALANLARI .....	9
1.6.1 <i>Akademik Personel Hizmet Alanları</i> .....	9
1.6.2 <i>1.3.2-İdari Personel Hizmet Alanları</i> .....	9
1.7 AMBAR ALANLARI .....	9
1.8 ARŞİV ALANLARI.....	9
1.9 ATÖLYELER .....	9
<b>2 AKADEMİK ORGANİZASYON ŞEMASI</b> .....	<b>14</b>
<b>3 İDARİ ORGANİZASYON ŞEMASI</b> .....	<b>15</b>
<b>4 BİLGİ VE TEKNOLOJİK KAYNAKLAR</b> .....	<b>16</b>
4.1 YAZILIMLAR .....	16
4.2 BİLGİSAYARLAR .....	16
4.3 KÜTÜPHANE KAYNAKLARI.....	16

4.3.1	<i>Elektronik Yayın Sayısı : - adet</i> .....	16
4.4	DiĞER BİLGİ VE TEKNOLOJİK KAYNAKLAR .....	16
<b>5</b>	<b>İNSAN KAYNAKLARI</b> .....	<b>17</b>
5.1	AKADEMİK PERSONEL .....	17
5.2	DiĞER ÜNİVERSİTELERDE GÖREVLİ AKADEMİK PERSONEL.....	17
5.3	SÖZLEŞMELİ AKADEMİK PERSONEL.....	17
5.4	AKADEMİK PERSONELİN YAŞ İTİBARIYLA DAĞILIMI .....	18
5.5	İDARİ PERSONEL .....	18
5.6	İDARİ PERSONELİN EĞİTİM DURUMU .....	18
5.7	İDARİ PERSONELİN HİZMET SÜRELERİ .....	18
5.8	İDARİ PERSONELİN YAŞ İTİBARIYLA DAĞILIMI.....	18
5.9	İŞÇİLER .....	19
5.10	SÜREKLİ İŞÇİLERİN HİZMET SÜRELERİ .....	19
5.11	SÜREKLİ İŞÇİLERİN YAŞ İTİBARIYLA DAĞILIMI .....	19
5.12	İŞÇİLERİN VE KISMİ ZAMANLI ÖĞRENCİLERİN DAĞILIMI .....	19
<b>6</b>	<b>SUNULAN HİZMETLER</b> .....	<b>20</b>
6.1	EĞİTİM HİZMETLERİ .....	20
6.1.1	<i>Öğrenci Sayıları</i> .....	20
6.1.2	<i>Yabancı Dil Hazırlık Sınıfı Öğrenci Sayıları</i> .....	20
6.1.3	<i>Öğrenci Kontenjanları</i> .....	21
6.2	YÜKSEK LİSANS VE DOKTORA PROGRAMLARI .....	22
6.3	YABANCI UYRUKLU ÖĞRENCİLER.....	22
6.4	ÜNİVERSİTEMİZ SPORCU BİLGİLERİ.....	22
6.5	İDARİ HİZMETLER.....	22
6.6	DiĞER HİZMETLER.....	23
6.6.1	<i>2019 Yılı Toplantı</i> .....	23
6.6.2	<i>İdari Personelin Katıldığı Hizmet İçi Eğitim ve Toplantılar</i> .....	23
6.6.3	<i>Öğrenciye ve Personele Sunulan Barınma, Yemek ve Sağlık Hizmetleri...</i>	23
6.6.4	.....	23
<b>7</b>	<b>YÖNETİM VE İÇ KONTROL SİSTEMİ</b> .....	<b>24</b>
<b>8</b>	<b>DiĞER HUSUSLAR</b> .....	<b>25</b>
8.1	AMAÇ VE HEDEFLER.....	25
8.2	BİRİMİN AMAÇ VE HEDEFLERİ.....	25
8.3	TEMEL POLİTİKALAR VE ÖNCELİKLER.....	26
<b>9</b>	<b>FAALİYETLERE İLİŞKİN BİLGİ VE DEĞERLENDİRMELER</b> .....	<b>27</b>
9.1	MALİ BİLGİLER.....	27

9.1.1	Bütçe Uygulama Sonuçları .....	27
9.1.1.1	Bütçe Giderleri.....	27
9.2	TEMEL MALİ TABLOLARA İLİŞKİN AÇIKLAMALAR.....	27
9.3	MALİ DENETİM SONUÇLARI .....	28
9.4	DİĞER HUSUSLAR.....	28
9.4.1	2019 Yılı Basın ve Halkla İlişkiler Birimi Faaliyetleri.....	28
9.4.2	Hukuk Müşavirliğince Yürütülen Dava Sayısı.....	28
<b>10</b>	<b>PERFORMANS BİLGİLERİ .....</b>	<b>29</b>
10.1	FAALİYET VE PROJE BİLGİLERİ.....	29
10.1.1	Faaliyet Bilgileri .....	29
10.1.1.1	Yayınlarla İlgili Faaliyet Bilgileri.....	29
10.1.2	Üniversiteler Arasında Yapılan İkili Anlaşmalar .....	29
10.1.2.1	Üniversiteler Arasında Yapılan İkili Anlaşmalar .....	29
10.1.2.2	1.3.2-Yabancı Yükseköğretim Kurumları ile İmzalanan İşbirliği Protokolleri .....	30
10.1.2.3	2019 Yılı Üniversiteler Arasında Yapılan İkili Anlaşmalar .....	30
10.2	YILLARA GÖRE YAYINLAR, BİLİMSEL ETKİNLİKLER VE ÖDÜLLERİN DAĞILIMI TABLOSU	30
10.3	EDİTÖRLÜK VE HAKEMLİK YAPAN ÖĞRETİM ÜYESİ SAYISI / DERGİ SAYISI... 31	
10.4	PROJE BİLGİLERİ.....	31
<b>11</b>	<b>KURUMSAL KABİLİYET VE KAPASİTENİN DEĞERLENDİRİLMESİ 32</b>	
11.1	ÜSTÜNLÜKLER.....	32
11.2	ZAYIFLIKLAR.....	32
11.3	HEDEFLER .....	32
11.4	DEĞERLENDİRME.....	33
<b>12</b>	<b>ÖNERİ VE TEDBİRLER.....</b>	<b>33</b>
	<b>İÇ KONTROL GÜVENCE BEYANI.....</b>	<b>34</b>

## **Birim Yöneticisi Sunuşu**

Fakültemiz 08.03.2012 tarih ve 28227 sayılı Resmî Gazete’de yayımlanan 13.02.2012 tarih ve 2012/2779 sayılı Bakanlar Kurulu kararı ile Manisa Celal Bayar Üniversitesi bünyesinde kurulmuştur.

Hayırsever Hasan Ferdi Turgutlu tarafından Turgutlu Belediyesi tarafından tahsis edilen arsada yapılan Fakülte binamız 2013 yılında faaliyete geçerek 2013-2014 Eğitim-Öğretim yılından itibaren öğrenci almaya başlamıştır.

Yazılım Mühendisliği, Mekatronik Mühendisliği, Makine Mühendisliği, Enerji Sistemleri Mühendisliği ve olmak üzere dört bölümümüz bulunmaktadır. Bu bölümlerden Yazılım Mühendisliği Bölümü 2013-2014 Eğitim-Öğretim yılında birinci ve ikinci öğretim olmak üzere toplam 104 öğrenci ve tam doluluk oranıyla eğitime başlamış olup 2014-2015 Eğitim-Öğretim yılında Mekatronik Mühendisliği Bölümünün açılması ile öğrenci sayımız 311’e, 2015-2016 Eğitim-Öğretim yılında Makine ve İmalat Mühendisliği Bölümünün açılması ile öğrenci sayımız 709’a, 2016-2017 Eğitim-Öğretim yılında Enerji Sistemleri Mühendisliği Bölümünün açılması ile öğrenci sayımız 1089 olmuştur. Toplam öğrenci sayımız 2019-2020 eğitim öğretim döneminde 1975’e ulaşmıştır. Makine ve İmalat Mühendisliğinin adı 04.01.2019 tarihinde 557 sayılı Yüksek Öğretim Kurulu Kararı ile Makine Mühendisliği olarak değiştirilmiştir.

Prof. Dr. Nevzat ONAT  
Dekan

# **1. Genel Bilgiler**

## **1.1 Misyon ve Vizyon**

### **1.1.1 Misyon**

Geleceğin katılımcı, üretken, nitelikli, mesleki açıdan yetkin, araştırmacı, teorik bilginin yanı sıra uygulama becerisine de sahip, sanayi ve araştırma kurumlarında tasarım, üretim, uygulama ve Ar-Ge çalışmalarında başarı ile görev alabilecek, çevreye duyarlı, sosyal, ekonomik ve mesleki etik bilincine, sorumluluğuna sahip mühendisler yetiştirmektir.

### **1.1.2 Vizyon**

Bilim ve teknoloji dünyası ve endüstri bağları gelişmiş, eğitim ve öğretim faaliyetleri ile ulusal ve uluslararası düzeyde rekabet eden, teknolojiye hâkim, etik değerlere saygılı, çevreye ve topluma duyarlı, nitelikli akademik kadrosu ile sektörün ihtiyaç duyduğu kaliteli, ülke sorunları karşısında duyarlı, yetenekleriyle içinde bulunduğu toplumun gereksinimlerine yanıt verebilen, öğrendiklerini yaşama geçirebilen, sorumluluk sahibi mezunlar veren bir Fakülte olmaktır.

## **1.2 Yetki, Görev ve Sorumluluklar**

Fakültemiz, 2547 sayılı Yükseköğretim Kanunu ve ilgili mevzuatın kendisine verdiği yüksek düzeyde eğitim-öğretim, bilimsel araştırma ve yayın yapma yetkisiyle, alanında uzman, sektörün ihtiyacı olan, uygulama becerisine sahip, nitelikli mühendisler yetiştirme görev ve sorumluluğuna sahiptir.

## **1.3 Birime İlişkin Bilgiler**

### **1.3.1 Tarihçe**

Fakültemiz 08.03.2012 tarih ve 28227 sayılı Resmî Gazete’de yayımlanan 13.02.2012 tarih ve 2012/2779 sayılı Bakanlar Kurulu kararı ile Manisa Celal Bayar Üniversitesi bünyesinde kurulmuştur.

Fakültemiz kuruluş sürecinden bugüne Mekatronik Mühendisliği, Yazılım Mühendisliği, Endüstriyel Tasarım Mühendisliği, Makine ve İmalat Mühendisliği, Enerji Sistemleri Mühendisliği, Otomotiv Mühendisliği ve Bilişim Mühendisliği olmak üzere toplam yedi bölüm açılmıştır. Endüstriyel Tasarım Mühendisliği ve Otomotiv Mühendisliği Bölümleri 05.11.2018 tarihli 52286 sayılı Yüksek Öğretim Kurulunun kararı ile kapatılmıştır. Makine ve İmalat Mühendisliğinin adı 04.01.2019 tarihinde 557 sayılı Yüksek Öğretim Kurulu Kararı ile Makine Mühendisliği olarak değiştirilmiştir. Yazılım Mühendisliği Bölümü'ne 2013-2014 Eğitim-Öğretim yılında, Mekatronik Mühendisliği bölümüne 2014-2015 Eğitim-Öğretim yılında, Makine ve İmalat Mühendisliği Bölümüne 2015-2016 Eğitim-Öğretim yılında, Enerji Sistemleri Mühendisliği Bölümüne 2016-2017 yılında ilk defa öğrenci alınmıştır. 2019-2020 Eğitim-Öğretim döneminde öğrenci sayımız 1975’e ulaşmıştır.

## **1.4 Mevzuat**

### **1.4.1 Endüstri Staj Yönergesi**

Hasan Ferdi Turgutlu Teknoloji Fakültesi öğrencilerinin öğrenim sürecindeki teorik bilgilerini, atölye ve laboratuvar uygulamalarında edindikleri beceri ve deneyimlerini

geliştirmek, işyeri organizasyonlarını, üretim süreçlerini, yönetim aşamalarını, yeni teknolojileri tanımlarını sağlamak ayrıca eğitim öğretimin zorunlu bir parçası olan stajlar ile ilgili usul ve esasları belirlemektir.

#### 1.4.2 İş Yeri Uygulama Eğitimi Yönergesi

Manisa Celal Bayar Üniversitesi lisans ve ön lisans programlarında eğitim-öğretim gören öğrencilerin öğrenim süresince aldıkları bilgi ve becerileri kullanarak öğrenim gördükleri alanlar ile ilgili işyerlerindeki uygulama ve süreçler hakkında deneyim kazanmasına olanak sağlayan zorunlu İş Yeri Uygulama Eğitimi ile ilgili usul ve esasları düzenlemektir.

### 1.5 Fiziksel Yapı

#### 1.5.1 Eğitim Alanları Derslikler

Eğitim Alanı	Kapasitesi 0-50	Kapasitesi 51-75	Kapasitesi 76-100	Kapasitesi 101-150	Kapasitesi 151-250	Kapasitesi 251 üzeri
Amfi	-	-	-	-	-	-
Sınıf	5	8	8	1	-	-
Bilgisayar Laboratuvarı	4	-	-	-	-	-
Diğer Laboratuvar	9	-	-	-	-	-
TOPLAM	18	8	8	1	-	-

#### 1.5.2 Sosyal Alanlar

##### 1.5.2.1 Kantinler ve Kafeteryalar

Kantin Sayısı	: - adet
Kantin Alanı	: - m <sup>2</sup>
Kafeterya Sayısı	: 1 adet
Kafeterya Alanı	: 240 m <sup>2</sup>

##### 1.5.2.2 Yemekhaneler

Öğrenci Yemekhane Sayısı	: 1 adet
Öğrenci Yemekhane Alanı	: 213 m <sup>2</sup>
Öğrenci Yemekhane Kapasitesi	: 150 kişi
Personel Yemekhanesi Sayısı	: Öğrenci Yemekhanesi ile Aynı Yer
Personel Yemekhanesi Alanı	: -
Personel Yemekhanesi Kapasitesi	: -

##### 1.5.2.3 Misafirhaneler

Misafirhane Sayısı	: - adet
Misafirhane Kapasitesi	: - kişi

#### 1.5.2.4 Öğrenci Yurtları

	Yatak Sayısı 1	Yatak Sayısı 2	Yatak Sayısı 3-4	Yatak Sayısı 5-Üzeri
Oda Sayısı	-	-	-	-
Alan m <sup>2</sup>	-	-	-	-

#### 1.5.2.5 Lojmanlar

Lojman Sayısı : Yok

Lojman Brüt Alanı : -

Dolu Lojman sayısı : -

Boş Lojman sayısı : -

#### 1.5.2.6 Spor Tesisleri

Kapalı Spor Tesisleri Sayısı : 3 Masa Tenisi 250 m<sup>2</sup>

Kapalı Spor Alanı : Yok

Açık Spor Tesisleri Sayısı : 1 Basketbol, Voleybol, Hentbol – 850 m<sup>2</sup>

Açık spor Tesisleri Alanı : Yok

#### 1.5.2.7 Toplantı - Konferans Salonları

	Kapasitesi 0-50	Kapasitesi 51-75	Kapasitesi 76-100	Kapasitesi 101-150	Kapasitesi 151-250	Kapasitesi 251 üzeri
Toplantı Salonu	1	-	-	-	-	-
Konferans Salonu	-	-	-	1	-	-
Seminer Salonu	-	-	-	-	-	-
TOPLAM	1	-	-	1	-	-

#### 1.5.2.8 Sinema Salonu

Sinema Salonu Sayısı : Yok

Sinema Salonu Alanı : Yok

Sinema Salonu Kapasitesi : Yok

#### 1.5.2.9 Eğitim ve Dinlenme Tesisleri

Eğitim ve Dinlenme Tesisleri Sayısı : Yok

Eğitim ve Dinlenme Tesisleri Kapasitesi : Yok

#### 1.5.2.10 Öğrenci Kulüpleri

Öğrenci Kulüpleri Sayısı : 7 adet

Öğrenci Kulüpleri Alanı : 252 m<sup>2</sup>

### 1.5.2.11 Mezun Öğrenciler Derneği

Mezun Öğrenciler Derneği Sayısı : Yok

Mezun Öğrenciler Derneği Alanı : Yok

## 1.6 Hizmet Alanları

### 1.6.1 Akademik Personel Hizmet Alanları

	Sayısı (Adet)	Alanı (m <sup>2</sup> )	Kullanan Sayısı (kişi)
Çalışma Odası	42	850	30
<b>Toplam</b>	<b>42</b>	<b>850</b>	<b>30</b>

### 1.6.2 1.3.2-İdari Personel Hizmet Alanları

	Sayısı (Adet)	Alanı (m <sup>2</sup> )	Kullanan Sayısı (Kişi)
Servis	-	-	-
Çalışma Odası	14	310	21
<b>Toplam</b>	<b>14</b>	<b>310</b>	<b>21</b>

## 1.7 Ambar Alanları

Ambar Sayısı : 2 adet

Ambar Alanı : 195 m<sup>2</sup>

## 1.8 Arşiv Alanları

Arşiv alanları : 1 adet

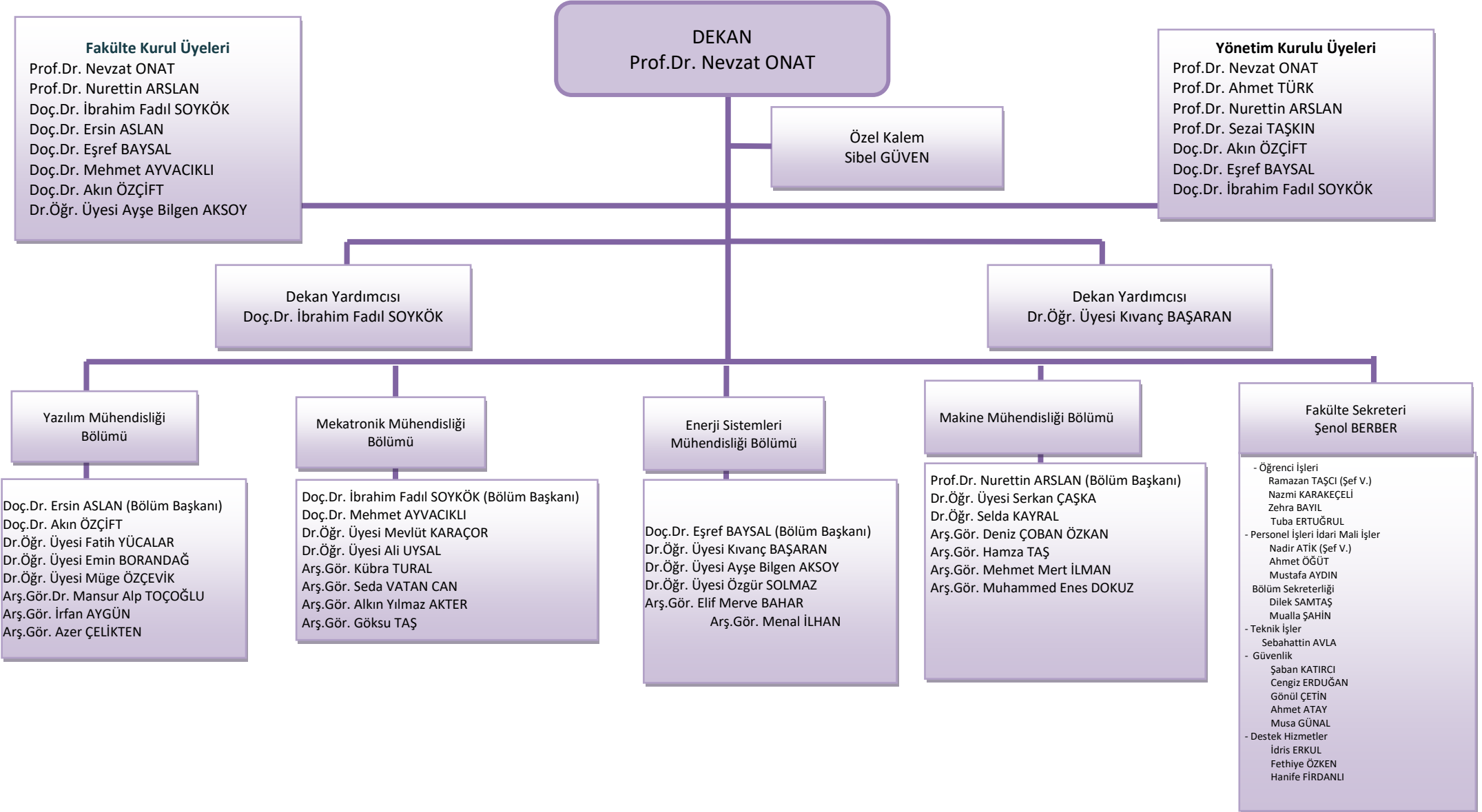
Arşiv Alanı : 60 m<sup>2</sup>

## 1.9 Atölyeler

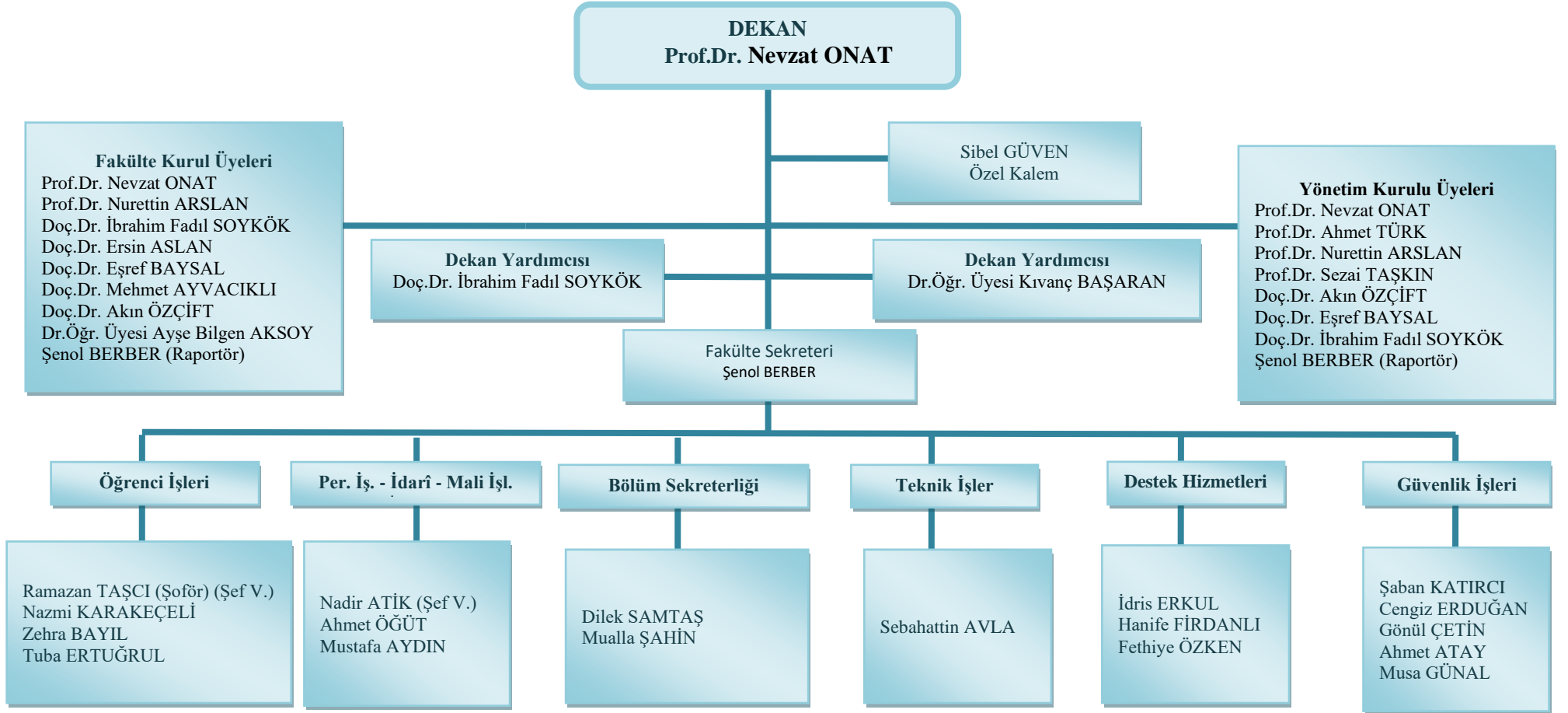
Atölye Sayısı : 9 adet

Atölye Alanı : 660 m<sup>2</sup>

## 2 Akademik Organizasyon Şeması



### 3 İdari Organizasyon Şeması



## 4 Bilgi ve Teknolojik Kaynaklar

### 4.1 Yazılımlar

### 4.2 Bilgisayarlar

Masaüstü Bilgisayar Sayısı : 167 adet

Taşınabilir Bilgisayar Sayısı : 1 adet

### 4.3 Kütüphane Kaynakları

Kitap Sayısı : 276 adet

Basılı Periyodik Yayın Sayısı : - adet

#### 4.3.1 Elektronik Yayın Sayısı : - adet

Elektronik Kitap Yayın Sayısı : - adet

Elektronik Dergi Yayın Sayısı : - adet

### 4.4 Diğer Bilgi ve Teknolojik Kaynaklar

Cinsi	İdari Amaçlı (adet)	Eğitim Amaçlı (adet)	Araştırma Amaçlı (adet)
Projeksiyon	-	35	-
Barkot Okuyucu	-	-	-
Baskı Makinesi	-	-	-
Fotokopi Makinesi	1	1	-
Faks	1	-	-
Yazıcı	36	-	-
Fotoğraf Makinesi	-	-	-
Kameralar	23	-	-
Televizyonlar	1	-	-
Mikroskop	-	-	-
Manyetik Güvenlik Kapısı	1	-	-
Optik Koyucu	-	-	-
Faks - fotokopi - yazıcı (Tek Makine)	2	-	-
Barkod yazıcı	-	-	-
Yükleme -boşaltma cihazı	-	-	-
Diğer	-	-	-

## 5 İnsan Kaynakları

### 5.1 Akademik Personel

Akademik Personel					
	Kadroların Doluluk Oranına Göre			Kadroların İstihdam Şekline Göre	
	Dolu	Boş	Toplam	Tam Zamanlı	Yarı Zamanlı
Profesör	1	-	1	-	-
Doçent	4	-	4	-	-
Dr. Öğretim Üyesi	12	-	12	-	-
Öğretim Görevlisi	-	-	-	-	-
Araştırma Görevlisi	13	-	13	-	-
TOPLAM	30	-	30	-	-

### 5.2 Diğer Üniversitelerde Görevli Akademik Personel

Unvan	Sayı	Bağlı Olduğu Bölüm	Görevlendirildiği Üniversite
Profesör	1	Makine Müh. Böl	Kütahya Dumlupınar Üniversitesi
Doçent	-	-	-
Dr.Öğr.Gör.	-	-	-
Öğretim Görevlisi	-	-	-
Araştırma Görevlisi	-	-	-
TOPLAM	1	-	-

### 5.3 Sözleşmeli Akademik Personel

Sözleşmeli Akademik Personel Sayısı	
Profesör	-
Doçent	-
Yardımcı Doçent	-
Öğretim Görevlisi	-
Okutman	-
Uzman	-
Sanatçı Öğretim Elemanı	-
Sahne Uygulamacısı	-
TOPLAM	-

#### 5.4 Akademik Personelin Yaş İtibariyle Dağılımı

	21- 25 Yaş	26- 30 Yaş	31- 35 Yaş	36- 40 Yaş	41- 50 Yaş	51 ve Üzeri Yaş
<b>Kişi Sayısı</b>	2	9	4	5	9	1
<b>Yüzdesi (%)</b>	6,67	30	13,33	16,67	30	3,33

#### 5.5 İdari Personel

<b>İdari Personel (Kadroların Doluluk Oranına Göre)</b>			
	Dolu	Boş	Toplam
Genel İdari Hizmetler Sınıfı	10	-	10
Sağlık Hizmetleri Sınıfı	-	-	-
Teknik Hizmetler Sınıfı	1	-	1
Eğitim ve Öğretim Hizmetleri Sınıfı	-	-	-
Avukatlık Hizmetleri Sınıfı	-	-	-
Din Hizmetleri Sınıfı	-	-	-
Yardımcı Hizmetli	2	-	2
<b>TOPLAM</b>	<b>13</b>	<b>-</b>	<b>13</b>

#### 5.6 İdari Personelin Eğitim Durumu

<b>İdari Personelin Eğitim Durumu</b>					
	İlköğretim	Lise	Ön Lisans	Lisans	YL ve Doktora
<b>Kişi Sayısı</b>	1	3	2	7	-
<b>Yüzde</b>	7,74	23,024	15,383	53,853	-

#### 5.7 İdari Personelin Hizmet Süreleri

<b>İdari Personelin Hizmet Süresi</b>						
	1-3 yıl	4-6 yıl	7-10 yıl	11-15 yıl	16-20 yıl	21-üzeri
<b>Kişi Sayısı</b>	3	1	2	1	2	4
<b>Yüzde</b>	23,77	7,70	15,38	7,70	15,38	30,77

#### 5.8 İdari Personelin Yaş İtibariyle Dağılımı

<b>İdari Personelin Yaş İtibariyle Dağılımı</b>						
	21-25 yaş	26-30 yaş	31-35 yaş	36-40 yaş	41-50 yaş	51-üzeri
<b>Kişi Sayısı</b>	-	2	1	3	3	4
<b>Yüzde</b>	-	15,39	7,70	23,07	23,07	30,77

## 5.9 İşçiler

<b>İşçiler (Çalıştıkları Pozisyonlara Göre)</b>			
	<b>Dolu</b>	<b>Boş</b>	<b>Toplam</b>
<b>Sürekli İşçiler</b>	7	-	7
<b>Vizeli Geçici İşçiler (adam/ay)</b>	-	-	
<b>Vizesiz İşçiler (3 aylık)</b>	-	-	
<b>TOPLAM</b>	7	-	7

## 5.10 Sürekli İşçilerin Hizmet Süreleri

<b>Sürekli İşçilerin Hizmet Süreleri</b>						
	<b>1-3 yıl</b>	<b>4-6 yıl</b>	<b>7-10 yıl</b>	<b>11-15 yıl</b>	<b>16-20 yıl</b>	<b>21-üzeri</b>
<b>Kişi Sayısı</b>	-	5	2	-	-	-
<b>Yüzde</b>	-	71,43	28,57	-	-	-

## 5.11 Sürekli İşçilerin Yaş İtibariyle Dağılımı

<b>Sürekli İşçilerin Yaş İtibariyle Dağılımı</b>						
	<b>21-25 yaş</b>	<b>26-30 yaş</b>	<b>31-35 yaş</b>	<b>36-40 yaş</b>	<b>41-50 yaş</b>	<b>51-üzeri</b>
<b>Kişi Sayısı</b>	1	-	3	2	1	-
<b>Yüzde</b>	14,29		42,85	28,57	14,29	-

## 5.12 İşçilerin ve Kısmî Zamanlı Öğrencilerin Dağılımı

	<b>TOPLAM</b>
<b>Kısmî Zamanlı Öğrenciler</b>	2
<b>İşçiler</b>	-
<b>TOPLAM</b>	2

## 6 Sunulan Hizmetler

### 6.1 Eğitim Hizmetleri

#### 6.1.1 Öğrenci Sayıları

2018-2019 Öğretim Yılı Öğrenci Sayıları									
Program Adı	I. Öğretim			II. Öğretim			TOPLAM		Genel Toplam
	E	K	Toplam	E	K	Toplam	Erkek	Kadın	
Yazılım Mühendisliği Bölümü	323	68	391	314	59	373	637	127	764
Mekatronik Mühendisliği Bölümü	297	45	342	261	36	297	558	81	639
Makine Mühendisliği Bölümü	218	28	246	134	20	154	352	48	400
Enerji Sistemleri Müh. Böl.	111	58	169	-	-	-	111	58	169
Makine ve İmalat Müh. Böl.	-	-	-	-	1	1	-	1	1

#### 6.1.2 Yabancı Dil Hazırlık Sınıfı Öğrenci Sayıları

Yabancı Dil Eğitimi Gören Hazırlık Sınıfı Öğrenci Sayıları ve Toplam Öğrenci Sayısına Oranı								
Program Adı	I. Öğretim			II. Öğretim			I. ve II. Öğretim Toplamı (a) Sayı	Yüzde
	E	K	Top.	E.	K.	Top.		
Yazılım Müh. Bölümü	-	-	-	-	-	-	-	-
Mekatronik Müh. Bölümü	-	-	-	-	-	-	-	-
Makine ve İmalat Müh. Böl.	-	-	-	-	-	-	-	-
Enerji Sistemleri Müh. Böl.	-	-	-	-	-	-	-	-

### 6.1.3 Öğrenci Kontenjanları

<b>Öğrenci Kontenjanları ve Doluluk Oranı</b>				
<b>Program Adı</b>	<b>Kontenjanı</b>	<b>ÖSYS Sonu Yerleşen</b>	<b>Boş Kalan</b>	<b>Genel Toplam</b>
<b>Yazılım Mühendisliği Bölümü</b>	116	111	5	<b>111</b>
<b>Yazılım Mühendisliği Bölümü MTOK</b>	30	30	-	<b>30</b>
<b>Mekatronik Mühendisliği Bölümü</b>	116	112	4	<b>112</b>
<b>Mekatronik Mühendisliği Bölümü MTOK</b>	30	20	10	<b>20</b>
<b>Makine ve İmalat Mühendisliği Bölümü</b>	52	48	4	<b>48</b>
<b>Enerji Sistemleri Mühendisliği Bölümü</b>	41	40	1	<b>40</b>

## 6.2 Yüksek Lisans ve Doktora Programları

Enstitülerdeki Öğrencilerin Yüksek Lisans (Tezli/Tezsiz) ve Doktora Programlarına Dağılımı				
Program Adı	Yüksek Lisans Yapan Sayısı		Doktora Yapan Sayısı	Toplam
	Tezli	Tezsiz		
Yazılım Müh. Bölümü	16			16
Mekatronik Müh. Bölümü	-			-
Makine Müh. Böl.	20			20
Enerji Sistemleri Müh. Böl.	9			9
<b>TOPLAM</b>	<b>45</b>			<b>45</b>

## 6.3 Yabancı Uyruklu Öğrenciler

Yabancı Uyruklu Öğrencilerin Sayısı ve Bölümleri			
Bölüm / Program Adı	Bölümü		
	Kadın	Erkek	Toplam
Yazılım Müh. Bölümü	2	18	20
Mekatronik Müh. Bölümü	-	5	5
Makine Müh. Böl.	-	3	3
Enerji Sistemleri Müh. Böl.	1	1	2
<b>TOPLAM</b>	<b>3</b>	<b>27</b>	<b>30</b>

## 6.4 Üniversitemiz Sporcu Bilgileri

	İştirak Edilen Spor Dalı Sayısı	Müsabakal ara Katılan Kişi Sayısı	Kazanılan Madalya Sayısı	Milli Sporcu Sayısı	TOPLAM
Öğrenci	3	3	2	1	9
Personel	-	-	-	-	-
<b>TOPLAM</b>	<b>3</b>	<b>3</b>	<b>2</b>	<b>1</b>	<b>9</b>

## 6.5 İdari Hizmetler

Fakültemizde akademik ve idari personelimizin atama, terfi, görevlendirme ve özlük işlemleri, maaş, yolluk, ek ders ücretleri ödeme evraklarının düzenlenmesi, fakültemizin mevcut faturalarının ödenmesi (elektrik, su vb.) öğrencilerin ders kayıtlarının yapılması, öğrenci ile ilgili belgelerin düzenlenmesi, ders programı ve sınav programlarının duyurulması ve takibi, çeşitli sosyal faaliyet ve programların düzenlenmesi ve takibi, Fakülte binası iç ve dış güvenliğinin sağlanması vb. idari iş ve işlemler yapılmaktadır.

## 6.6 Diğer Hizmetler

### 6.6.1 2019 Yılı Toplantı

Toplantı Şekli	Toplantı Sayısı	Alınan Karar Sayısı
Fakülte Yönetim Kurulu	41	234
Fakülte Kurulu	17	36
<b>Toplam</b>	<b>58</b>	<b>270</b>

### 6.6.2 İdari Personelin Katıldığı Hizmet İçi Eğitim ve Toplantılar

Faaliyet Türü	Faaliyetin Konusu	Katılımcı Sayısı
Eğitim Semineri	-	-
Seminer	-	-
Hizmet İçi Eğitim	İş Sağlığı ve Güvenliği İnfluenza	40 15

### 6.6.3 Öğrenciye ve Personele Sunulan Barınma, Yemek ve Sağlık Hizmetleri

Hizmetten Yararlanan	Barınma Hizmeti			Yemek Hizmetleri	Sağlık Hizmetleri	
	Barınma Hizmetinden Yararlanan Kişi Sayısı	Ortalama Barınma Hizmeti Süresi/Gün	Oda Başına Kişi Sayısı	Yemek Hizmetinden Yararlanan Sayısı	Mediko Sağlık Hizmetinden Yararlanan Sayısı	Medikodan 2. ve 3. Basamak Sevk Edilenlerin
Öğrenci	-	-	-	1973	-	-
Personel	-	-	-	15	-	-
<b>TOPLAM</b>	-	-	-	<b>1988</b>	-	-

## **7 Yönetim ve İç Kontrol Sistemi**

Satın alma, ihale gibi karar alma süreçleri, yetki ve sorumluluk yapısı, mali yönetim, harcama öncesi kontrol sistemine ilişkin yer alan tespit ve değerlendirmeler; 5018 Sayılı Yasanın öngördüğü şekliyle yürütülmektedir.

## 8 Diğer Hususlar

### 8.1 Amaç ve Hedefler

### 8.2 Birimin Amaç ve Hedefleri

Stratejik Amaçlar	Stratejik Hedefler
<b>Stratejik Amaç- 1</b> <b>Eğitim-Öğretim kapasitemizi arttırmak</b>	Hedef- 1: Mevcut bölümlerimize alanında uzman ve nitelikli öğretim üyesi ve öğretim elemanı sayısını arttırmak
	Hedef- 2: Yeterli öğretim üyesi alımını müteakip endüstri personel ihtiyacı göz önünde bulundurularak yeni bölümlerin açılmasını sağlamak
	Hedef- 3: Mevcut laboratuvarı olanaklarının artırılarak ders uygulamalarının artması
<b>Stratejik Amaç- 2</b> <b>Eğitim-Öğretim kalitemizi arttırmak</b>	Hedef- 1: Öğretim üyesi sayısını arttırarak öğretim üyesi başına düşen öğrenci sayısını azaltmak
	Hedef- 2: Eğitim-Öğretim laboratuvarı malzemelerin miktarı ve kalitesini arttırmak
	Hedef- 3: Mezun veren bölümlerin uluslararası tanınırlık ve eş değerliklerini sağlanması için akreditasyon çalışmalarının başlanması
	Hedef-4: Öğrencilerin ve öğrenci kulüplerinin sosyal, sanatsal ve kültürel etkinliklerin destekleyerek sayının artmasını sağlamak
	Hedef-4: Sanayi danışma kurullarının yıllık toplantı sayısının arttırarak iş birliğini güçlendirmek. Ar-Ge projeleri ve danışmanlık sayısını arttırmak
<b>Stratejik Amaç- 3</b> <b>Akademik ve İdari hizmetlerin kalitesini arttırmak</b>	Hedef-1: Akademik ve idari hizmetlerin verimli bir şekilde sunulması için gerekli personelin istihdamını sağlamak
	Hedef- 2: Akademik ve idari hizmetlerin değerlendirilmesi ve kalitelerinin geliştirilmesi çalışmalarında sürekliliği sağlamak
	Hedef- 3: Strateji geliştirme ve uygulama çalışmalarının sürekliliğini sağlamak
	Hedef- 4: Akademik ve idari personele sağlanan sosyal hizmetleri geliştirmek

### 8.3 Temel Politikalar ve Öncelikler

- Yükseköğretim Kurulu Başkanlığı Tarafından Hazırlanan “Türkiye’nin Yükseköğretim Stratejisi”
- Kalkınma Planları ve Yılı Programı,
- Orta Vadeli Program,
- Orta Vadeli Mali Plan,
- Bilgi Toplumu Stratejisi ve Eki Eylem Planı ve özellikle de İdare Stratejik Planı çerçevesinde Fakültemiz temel politika ve öncelikleri belirlenmiş olup, temel önceliklerimiz eğitim-öğretim kapasite ve kalitemizi arttırarak, katılımcı, üretken, nitelikli mühendisler yetiştirmektir.

## 9 Faaliyetlere İlişkin Bilgi ve Değerlendirmeler

### 9.1 Mali Bilgiler

#### 9.1.1 Bütçe Uygulama Sonuçları

##### 9.1.1.1 Bütçe Giderleri

	2019 BÜTÇE BAŞLANGIÇ ÖDENEĞİ	2019 GERÇEKLEŞME TOPLAMI	GERÇEKLEŞME ORANI
	TL	TL	%
<b>Bütçe Giderleri Toplamı</b>			
<b>01-Personel Giderleri</b>	3.380.630,00	4.282.089,00	126,66
<b>02-Sosyal Güvenlik Kurumlarına Devlet Primi Giderleri</b>	148.000,00	489.269,00	330,58
<b>03-Mal ve Hizmet Alımı Giderleri</b>	196.860,00	374.262,00	190,11
<b>05-Cari Transferler</b>	-	-	-
<b>06-Sermaye Giderleri</b>	-	-	-

	2019 BÜTÇE BAŞLANGIÇ ÖDENEĞİ	2019 GERÇEKLEŞME TOPLAMI	GERÇEKLEŞME ORANI
	TL	TL	%
<b>03-Teşebbüs ve Mülkiyet Gelirleri</b>			
<b>04-Alınan Bağış ve Yardımlar</b>			
<b>05-Diğer Gelirler</b>			
<b>06-Sermaye Gelirleri</b>			
<b>Gelirler Toplamı</b>			

### 9.2 Temel Mali Tablolara İlişkin Açıklamalar

Mali Tablolarımıza baktığımızda 2018 Yılı Bütçe Giderleri Toplam Harcamalarımız 5.145.620,00 dir.

Harcamalarımızın büyük bir kısmını 01 Personel Giderleri oluşturmaktadır. Personel Giderlerinin toplam harcamalarımız içindeki oranı %83'dir.

02 Sosyal Güvenlik Kurumlarına Devlet Primi Giderlerinin toplam harcamalarımıza oranı %9,5'dir.

03 Mal ve Hizmet Alım Giderlerinin toplam harcamalarımıza oranı da %7,2'dir.

Yeni kurulma aşamasında olan Fakültemizin personel sayısı giderek artmakla birlikte personel ve SGK ödemeleri artmaktadır. Ayrıca mal ve malzeme ihtiyacı ölçüsünde 03 Mal ve Hizmet Alım Giderleri ödeneğine de önümüzdeki yıllarda daha fazla ihtiyaç duyulacaktır.

### 9.3 Mali Denetim Sonuçları

Birim iç ve dış mali denetim raporlarında yapılan tespit ve değerlendirmeler ile bunlara karşı alınan veya alınacak önlemler ve yapılacak işlemler 5018 Sayılı yasa gereği harcama yapılmakta olup, işlemler mevzuata uygun şekilde yürütülmektedir.

### 9.4 Diğer Hususlar

#### 9.4.1 2019 Yılı Basın ve Halkla İlişkiler Birimi Faaliyetleri

Sıra No	Tarih	Faaliyet Türü	Faaliyet Adı	Faaliyet Yeri
1				
2				
3				
4				
5				
6				
7				

#### 9.4.2 Hukuk Müşavirliğince Yürütülen Dava Sayısı

	Sonuçlanan Davalar	Devam Eden Davalar	TOPLAM
Üniversitemizce Açılan Davalar			
Üniversitemize Karşı Açılan Davalar			
<b>TOPLAM</b>			

## 10 Performans Bilgileri

### 10.1 Faaliyet ve Proje Bilgileri

#### 10.1.1 Faaliyet Bilgileri

FAALİYET TÜRÜ	FAALİYETİN KONUSU	KATILIMCI SAYISI
Sempozyum	- 2 Adet Uluslararası Öğrenci Sempozyumu	- 50 ve 50
Konferans	- 2 Adet Mühendislik Teknolojileri Konferansı - 1 Tarım Teknolojileri - 1 Engelsiz Bilişim - Uluslararası Gıda ve Tarım Bilgisayar Teknolojileri ve Uygulamaları Konferansı	- 500 ve 750 - 150 - 250 - 250
Panel	-	-
Seminer	-	-
Açık Oturum	-	-
Söyleşi	-	-
Kongre	-Kompozit Esaslı Basınçlı kaplar ve silindirik yapılar çalıştay	- 100
<b>TOPLAM</b>		

#### 10.1.1.1 Yayınlarla İlgili Faaliyet Bilgileri

Yayın Türü	Sayısı
Uluslararası Makale	10
Ulusal Makale	5
Uluslararası Bildiri	6
Ulusal Bildiri	-
Uluslararası Kitap	-
Ulusal Kitap	-
Diğer Yayınlar	-
Atıflar	-

#### 10.1.2 Üniversiteler Arasında Yapılan İkili Anlaşmalar

##### 10.1.2.1 Üniversiteler Arasında Yapılan İkili Anlaşmalar

Üniversite	Ülke	Bölüm

**10.1.2.2 1.3.2-Yabancı Yükseköğretim Kurumları ile İmzalanan İşbirliği Protokolleri**

Sıra	Kurum Adı	Şehir / Ülke	İmzalandığı Yıl / Kapsamı

**10.1.2.3 2019 Yılı Üniversiteler Arasında Yapılan İkili Anlaşmalar**

Üniversite Adı	Anlaşmanın İçeriği
Salerno Üniversitesi-İtalya	Mevlana
Dar-Es Salam Üniversitesi-Tanzanya	Mevlana

**10.2 Yıllara Göre Yayınlar, Bilimsel Etkinlikler ve Ödüllerin Dağılımı Tablosu**

YAYIN TÜRÜ	2017	2018	2019	Toplam
<b>KİTAP</b>				
Tanınmış Ulusal Yayınları Tarafından Yayımlanan Kitap (ders kitabı hariç)	-	-	-	-
Tanınmış Ulusal Yayınları Tarafından Yayımlanan Kitapta (ders kitabı hariç) Bölüm	-	-	-	-
Ulusal Yayınları Tarafından Yayımlanan Ders Kitabı	-	-	-	-
<b>MAKALE</b>				
SCI-Expanded (Science Citation Index-Expanded)	25	17	17	<b>59</b>
Uluslararası alan indeksleri kapsamındaki dergiler	8	2	1	<b>11</b>
Ulusal Hakemli Dergi	8	9	5	<b>22</b>
Ulusal Hakemsiz Dergi	-	-	-	-
Atıf Sayısı	147	443	255	<b>845</b>
<b>BİLDİRİ</b>				
Uluslararası Sözlü Bildiri	29	23	8	<b>60</b>
Ulusal Poster Bildiri	3	3	-	<b>6</b>
Ulusal Sözlü Bildiri	4	-	-	<b>4</b>
<b>ÖDÜLLER</b>				
Uluslararası Ödül	1	1	-	<b>2</b>
Ulusal Ödül	-	1	-	<b>1</b>

### 10.3 Editörlük ve Hakemlik Yapan Öğretim Üyesi Sayısı / Dergi Sayısı

Editörlük ve Hakemlik Yapan Öğretim Üyesi Sayısı / Dergi Sayısı				
Birim Adı	Editörlük/Hakemlik Yapan Öğretim Üyesi Sayısı	Editörlük/Hakemlik Yapılan Kitap Sayısı	Dergi Hakemliği Yapan Öğretim Üyesi Sayısı	Hakemliği Yapılan Dergi Sayısı
Fakülte	-	-	4	16
Enstitü	-	-	-	-
Yüksekokul	-	-	-	-
Meslek Yüksekokulu	-	-	-	-
İdari Birimler	-	-	-	-
<b>TOPLAM</b>	-	-	<b>4</b>	<b>16</b>

### 10.4 Proje Bilgileri

Projeler	Önceki Yıllardan Devreden Proje Sayısı	Yıl İçinde Eklenen Proje Sayısı	Yıl İçinde Tamamlanan Proje Sayısı	Toplam Proje Sayısı	Toplam Harcama Tutarı (TL)
Kalkınma Bakanlığı Projeleri	-	1	-	-	-
Bilimsel Araştırma Projeleri	-	7	6	6	211.518,28
TÜBİTAK Destekli Projeler	-	1	-	-	-
AB ve Uluslararası Kuruluşlardan Proje Karşılığı Sağlanan Hibeler	-	1	-	1	967.500,00
ERASMUS	-	-	-	-	-
FARABİ Destekli Projeler	-	-	-	-	-
Sanayi Bakanlığı Destekli Projeler	-	-	-	-	-
<b>TOPLAM</b>	-	<b>10</b>	<b>6</b>	<b>7</b>	<b>1.179.018,28</b>

## 11 Kurumsal Kabiliyet ve Kapasitenin Deęerlendirilmesi

### 11.1 Üstünlükler

- Uygulamaya yönelik programlar
- Genç ve dinamik akademik kadro
- Uygulama aęırlıklı eğitim faaliyetleri
- Fiziki alanların yeterlilięi
- İşbirlięi içerisinde çalışmalar yapılabilecek sanayi kuruluşlarının fazlalığı
- Staj yapılabilecek kuruluşların fazlalığı
- Şehir merkezine yakınlık
- Fakülte binası ile aynı bahçede yurt imkânı
- Geniş katılımlı, dinamik, özverili yönetim anlayışı

### 11.2 Zayıflıklar

- Yeni kurulan bir fakülte olmamız
- Öğrenci başına düşen öğretim elemanı sayısının azlığı
- Bölümlerin atölye, laboratuvar ve güncel makine eksiklikleri
- Fiziki mekânda mevcut eksiklikler
- Özellikle temizlik ve güvenlik personel sayısı azlığı
- Binanın tam olarak bitirilerek Üniversitemize devredilmeyişi
- Mevcut dış alanın hazır hale gelmemiş olması

### 11.3 Hedefler

- Üniversiteye giriş puanlarında mevcut durumdan daha üst sıralara ilerleme
- Uygulama imkânlarının arttırılması
- Ulusal ve uluslararası projelere katılımın arttırılması
- Öğrencilere sunulan sosyal hizmetlerin iyileştirilmesi
- Fiziki mekânların eğitim, sosyal ve kültürel açıdan en iyi seviyeye getirilmesi
- Dış paydaşlarla işbirlięi ve ilişkilerin kapsam ve nitelik yönünden geliştirilmesi
- Kurumsal gelişimin sağlanması için katkı sağlamak

## 11.4 Değerlendirme

Fakültemiz fiziki iyileştirmeler Üniversitemizin uygun gördüğü mali destekler ölçüsünde yapılmakta olup, eğitim-öğretim kalite ve kapasitesinin arttırılması çalışmaları genç ve dinamik yönetim, akademik ve idari kadromuz ile hızla gerçekleştirilmektedir. Bu anlamda öğretim elemanı sayımız hızla artmakta mevcut öğrencisi olan bölümlere ilave olarak öğrencisi olmayan bir bölümümüz için çalışmalar devam etmektedir. Bu programında devreye girmesiyle kapasitemiz daha da artacaktır. Artan öğrenci sayımıza paralel olarak nitelikli öğretim elemanı sayımızın da artması için gayret sarf edilmektedir. Mevcut fiziki alanların gerek derslik gerek laboratuvar gerekse de atölye ekipmanlarıyla tefriş edilmesi zorunluluktur. Bu nedenle gerekli ödeneklerin aktarılarak ilgili alımların hızla yapılması için çalışılmaktadır.

Fakültemizin bulunduğu Turgutlu ilçesinin sanayi kuruluşları yönünden zengin olması ve bölümlerimizin sanayinin ihtiyaçlarına yönelik olması hem nitelikli mühendis ihtiyacının karşılanması hem de ortak projeler yapılarak sektör çalışanlarının eğitilmesi anlamında Turgutlu'ya çok büyük katkısı olacaktır.

### Öneri ve Tedbirler

2013-2014 Eğitim-Öğretim yılıyla birlikte faaliyete geçen Fakültemizin artan bir ivmeyle büyümesi Turgutlu ilçesine her açıdan çok büyük katkı sağlayacaktır. Turgutlu ilçesi Türkiye'de fakülte bulunan sayılı ilçelerden biridir. Turgutlu ilçesi bu durumu iyi değerlendirip, halkıyla, sanayisiyle fakülteyi kucaklamalıdır. Bu anlamda Turgutlu ilçesinin yöneticilerine, sanayi odalarına ve sanayi kuruluşlarına önemli sorumluluklar düşmektedir. Tabi ki Fakültemizin hızla büyüebilmesi ve gerek bulunduğu ilçeye gerekse ülkemize katkısının artması için ciddi anlamda maddi kaynağa ihtiyaç bulunmaktadır. Bu yönde gerek hayırsever gerekse Üniversite ciddi katkı sağlamıştır. Bundan sonra da maddi desteklerin artarak devam etmesi gerekmektedir. Çünkü yeni açılacak bölümlerle birlikte en başta atölyelere gereken makine ve malzemelerin alınması, daha sonra öğrenci sayısı ve personelin de artmasıyla her türlü ihtiyacın artması maddi desteği de gerektirecektir.

## İÇ KONTROL GÜVENCE BEYANI

Harcama yetkilisi olarak yetkim dâhilinde;

Bu raporda yer alan bilgilerin güvenilir, tam ve doğru olduğunu beyan ederim.

Bu raporda açıklanan faaliyetler için idare bütçesinden harcama birimimize tahsis edilmiş kaynakların etkili, ekonomik ve verimli bir şekilde kullanıldığını, görev ve yetki alanım çerçevesinde iç kontrol sisteminin idari ve mali kararlar ile bunlara ilişkin işlemlerin yasallık ve düzenliliği hususunda yeterli güvenceyi sağladığını ve harcama birimizde süreç kontrolünün etkin olarak uygulandığını bildiririm.

Bu güvence, harcama yetkilisi olarak sahip olduğum bilgi ve değerlendirmeler, iç kontroller, iç denetçi raporları ile Sayıştay raporları gibi bilgim dâhilindeki hususlara dayanmaktadır.

Burada raporlanmayan, idarenin menfaatlerine zarar veren herhangi bir husus hakkında bilgim olmadığını beyan ederim.

Prof. Dr. Nevzat ONAT  
Dekan