

MANİSA
CELAL BAYAR
ÜNİVERSİTESİ

HASAN FERDİ TURGUTLU
TEKNOLOJİ FAKÜLTESİ

2024 YILI
BİRİM
FAALİYET
RAPORU

İÇİNDEKİLER

BİRİM YÖNETİCİSİ SUNUŞU	5
1. GENEL BİLGİLER.....	6
1.1 MİSYON VE VİZYON	6
1.1.1 <i>Misyon</i>	6
1.1.2 <i>Vizyon</i>	6
1.2 YETKİ, GÖREV VE SORUMLULUKLAR	6
1.3 BİRİME İLİŞKİN BİLGİLER	6
1.3.1 <i>Tarihçe</i>	6
1.4 MEVZUAT.....	7
1.4.1 <i>Endüstri Staj Yönergesi</i>	7
1.4.2 <i>İş Yeri Uygulama Eğitimi Yönergesi</i>	7
1.5 FİZİKSEL YAPI.....	7
1.5.1 <i>Eğitim Alanları Derslikler</i>	7
1.5.2 <i>Sosyal Alanlar</i>	7
1.5.2.1 <i>Kantinler ve Kafeteryalar</i>	7
1.5.2.2 <i>Yemekhaneler</i>	7
1.5.2.3 <i>Misafirhaneler</i>	8
1.5.2.4 <i>Öğrenci Yurtları</i>	8
1.5.2.5 <i>Lojmanlar</i>	8
1.5.2.6 <i>Spor Tesisleri</i>	8
1.5.2.7 <i>Toplantı -Konferans Salonları</i>	8
1.5.2.8 <i>Sinema Salonu</i>	8
1.5.2.9 <i>Eğitim ve Dinlenme Tesisleri</i>	8
1.5.2.10 <i>Öğrenci Kulüpleri</i>	9
1.5.2.11 <i>Mezun Öğrenciler Derneği</i>	9
1.6 HİZMET ALANLARI	9
1.6.1 <i>Akademik Personel Hizmet Alanları</i>	9
1.6.2 <i>İdari Personel Hizmet Alanları</i>	9
1.7 AMBAR ALANLARI.....	9
1.8 ARŞİV ALANLARI	9
1.9 ATÖLYELER.....	9
2 AKADEMİK ORGANİZASYON ŞEMASI	14
3 İDARİ ORGANİZASYON ŞEMASI.....	15
4 BİLGİ VE TEKNOLOJİK KAYNAKLAR	16
4.1 YAZILIMLAR.....	16
4.2 BİLGİSAYARLAR	16
4.3 KÜTÜPHANE KAYNAKLARI.....	16

4.3.1	Elektronik Yayın Sayısı	16
4.4	DİĞER BİLGİ VE TEKNOLOJİK KAYNAKLAR	16
5	İNSAN KAYNAKLARI	17
5.1	AKADEMİK PERSONEL	17
5.2	DİĞER ÜNİVERSİTELERDE GÖREVLİ AKADEMİK PERSONEL	17
5.3	SÖZLEŞMELİ AKADEMİK PERSONEL	17
5.4	AKADEMİK PERSONELİN YAŞ İTİBARIYLA DAĞILIMI	17
5.5	İDARİ PERSONEL	18
5.6	İDARİ PERSONELİN EĞİTİM DURUMU	18
5.7	İDARİ PERSONELİN HİZMET SÜRELERİ	18
5.8	İDARİ PERSONELİN YAŞ İTİBARIYLA DAĞILIMI	18
5.9	İŞÇİLER	19
5.10	SÜREKLİ İŞÇİLERİN HİZMET SÜRELERİ	19
5.11	SÜREKLİ İŞÇİLERİN YAŞ İTİBARIYLA DAĞILIMI	19
5.12	İŞÇİLERİN VE KISMİ ZAMANLI ÖĞRENCİLERİN DAĞILIMI	19
6	SUNULAN HİZMETLER	20
6.1	EĞİTİM HİZMETLERİ	20
6.1.1	Öğrenci Sayıları	20
6.1.2	Yabancı Dil Hazırlık Sınıfı Öğrenci Sayıları	20
6.1.3	Öğrenci Kontenjanları	21
6.2	YÜKSEK LİSANS VE DOKTORA PROGRAMLARI	22
6.3	YABANCI UYUKLU ÖĞRENCİLER	22
6.4	ÜNİVERSİTEMİZ SPORCU BİLGİLERİ	22
6.5	İDARİ HİZMETLER	22
6.6	DİĞER HİZMETLER	22
6.6.1	2021 Yılı Toplantı	22
6.6.2	İdari Personelin Katıldığı Hizmet İçi Eğitim ve Toplantılar	23
6.6.3	Öğrenciye ve Personele Sunulan Barınma, Yemek ve Sağlık Hizmetleri	23
7	YÖNETİM VE İÇ KONTROL SİSTEMİ	24
8	DİĞER HUSUSLAR	25
8.1	AMAÇ VE HEDEFLER	25
8.2	BİRİMİN AMAÇ VE HEDEFLERİ	25
8.3	TEMEL POLİTİKALAR VE ÖNCELİKLER	26
9	FAALİYETLERE İLİŞKİN BİLGİ VE DEĞERLENDİRMELER	27
9.1	MALİ BİLGİLER	27
9.1.1	Bütçe Uygulama Sonuçları	27

9.1.1.1	Bütçe Giderleri	27
9.2	TEMEL MALİ TABLOLARA İLİŞKİN AÇIKLAMALAR.....	27
9.3	MALİ DENETİM SONUÇLARI	28
9.4	DİĞER HUSUSLAR.....	28
9.4.1	2024 Yılı Basın ve Halkla İlişkiler Birimi Faaliyetleri.....	28
9.4.2	Hukuk Müşavirliğince Yürütülen Dava Sayısı.....	28
10	PERFORMANS BİLGİLERİ	29
10.1	FAALİYET VE PROJE BİLGİLERİ.....	29
10.1.1	Faaliyet Bilgileri	29
10.1.1.1	Yayınlarla İlgili Faaliyet Bilgileri	30
10.1.2	Üniversiteler Arasında Yapılan İkili Anlaşmalar	30
10.1.2.1	Üniversiteler Arasında Yapılan İkili Anlaşmalar	30
10.1.2.2	Yabancı Yükseköğretim Kurumları ile İmzalanan İşbirliği Protokolleri.....	31
10.1.2.3	2020 Yılı Üniversiteler Arasında Yapılan İkili Anlaşmalar	31
10.2	YILLARA GÖRE YAYINLAR, BİLİMSEL ETKİNLİKLER VE ÖDÜLLERİN DAĞILIMI TABLOSU	31
10.3	EDİTÖRLÜK VE HAKEMLİK YAPAN ÖĞRETİM ÜYESİ SAYISI / DERGİ SAYISI ..	32
10.4	PROJE BİLGİLERİ	32
11	KURUMSAL KABİLİYET VE KAPASİTENİN DEĞERLENDİRİLMESİ..	33
11.1	ÜSTÜNLÜKLER	33
11.2	ZAYIFLIKLAR.....	33
11.3	HEDEFLER	33
11.4	DEĞERLENDİRME.....	34
12	ÖNERİ VE TEDBİRLER	34
	İÇ KONTROL GÜVENCE BEYANI	35

Birim Yöneticisi Sunuşu

Hasan Ferdi Turgutlu Teknoloji Fakültesi 08.03.2012 tarih ve 28227 sayılı Resmî Gazete’de yayımlanan 13.02.2012 tarih ve 2012/2779 sayılı Bakanlar Kurulu kararı ile Manisa Celal Bayar Üniversitesi bünyesinde kurulmuştur.

Hayırsever Hasan Ferdi Turgutlu tarafından Turgutlu Belediyesince tahsis edilen arsada yapılan fakülte binamız 2013 yılında faaliyete geçerek 2013-2014 Eğitim-Öğretim yılından itibaren öğrenci almaya başlamıştır.

Yazılım Mühendisliği, Mekatronik Mühendisliği, Makine Mühendisliği, Enerji Sistemleri Mühendisliği ve Elektrik Mühendisliği olmak üzere beş bölümümüz bulunmaktadır. Bu bölümlerden Yazılım Mühendisliği Bölümü 2013-2014 Eğitim-Öğretim yılında birinci ve ikinci öğretim olmak üzere toplam 104 öğrenci ve tam doluluk oranıyla eğitime başlamıştır. 2014-2015 Eğitim-Öğretim yılında Mekatronik Mühendisliği Bölümünün açılması ile öğrenci sayımız 311’e, 2015-2016 Eğitim-Öğretim yılında Makine ve İmalat Mühendisliği Bölümünün açılması ile öğrenci sayımız 709’a, 2016-2017 Eğitim-Öğretim yılında Enerji Sistemleri Mühendisliği Bölümünün açılması ile öğrenci sayımız 1089’a, 2024-2025 Eğitim-Öğretim yılında Elektrik Mühendisliği Bölümü açılması ile 2024-2025 eğitim öğretim döneminde toplam öğrenci sayımız 2001 olmuştur. Makine ve İmalat Mühendisliği Bölümünün adı 04.01.2019 tarihinde 557 sayılı Yüksek Öğretim Kurulu Kararına istinaden Makine Mühendisliği olarak değiştirilmiştir. Fakültemizde dört bölümümüzde lisans ve yüksek lisans eğitimi verilmektedir. Fakültemizde Mekatronik, Makine ve Enerji Sistemleri Mühendisliği Bölümleri arasında karşılıklı çift anadal programları (ÇAP) uygulanmaktadır. Yazılım Mühendisliği Bölümü ve Mekatronik Mühendisliği Bölümlerimizde Mesleki ve Teknik Orta Öğretim Kurumlarından (MTOK) mezun olan öğrenciler alınmaktadır. Eğitim Öğretim faaliyetlerinin iyileştirilmesi için Kalite Akreditasyon Faaliyetleri yürütülmektedir. Üniversite Sanayi İşbirliği faaliyetlerinin artırılması ve bu alanda güçlü bir ekosistem oluşturulması için Fakültemiz bünyesinde Teknoloji Geliştirme Merkezinin (TEKMER) kurulması çalışmaları Küçük ve Orta Ölçekli İşletmeleri Geliştirme ve Destekleme İdaresi Başkanlığı (KOSGEB) ile birlikte yürütülmektedir. Fakültemiz mezunları mühendis unvanı almaktadır ve Türkiye Mimar ve Mühendisler Birliğine bağlı ilgili odalara kayıt yaptırabilmektedir.

Prof.Dr. Ali DEMİR
Dekan

1. Genel Bilgiler

1.1 Misyon ve Vizyon

1.1.1 Misyon

Geleceğin katılımcı, üretken, nitelikli, mesleki açıdan yetkin, araştırmacı, teorik bilginin yanı sıra uygulama becerisine de sahip, sanayi ve araştırma kurumlarında tasarım, üretim, uygulama ve Ar-Ge çalışmalarında başarı ile görev alabilecek, çevreye duyarlı, sosyal, ekonomik ve mesleki etik bilincine, sorumluluğuna sahip mühendisler yetiştirmektir.

1.1.2 Vizyon

Bilim ve teknoloji dünyası ve endüstri bağları gelişmiş, eğitim ve öğretim faaliyetleri ile ulusal ve uluslararası düzeyde rekabet eden, teknolojiye hâkim, etik değerlere saygılı, çevreye ve topluma duyarlı, nitelikli akademik kadrosu ile sektörün ihtiyaç duyduğu kaliteli, ülke sorunları karşısında duyarlı, yetenekleriyle içinde bulunduğu toplumun gereksinimlerine yanıt verebilen, öğrendiklerini yaşama geçirebilen, sorumluluk sahibi mezunlar veren bir Fakülte olmaktır.

1.2 Yetki, Görev ve Sorumluluklar

Fakültemiz, 2547 sayılı Yükseköğretim Kanunu ve ilgili mevzuatın kendisine verdiği yüksek düzeyde eğitim-öğretim, bilimsel araştırma ve yayın yapma yetkisiyle, alanında uzman, sektörün ihtiyacı olan, uygulama becerisine sahip, nitelikli mühendisler yetiştirme görev ve sorumluluğuna sahiptir.

1.3 Birime İlişkin Bilgiler

1.3.1 Tarihçe

Fakültemiz 08.03.2012 tarih ve 28227 sayılı Resmî Gazete’de yayımlanan 13.02.2012 tarih ve 2012/2779 sayılı Bakanlar Kurulu kararı ile Manisa Celal Bayar Üniversitesi bünyesinde kurulmuştur.

Fakültemiz kuruluş sürecinden bugüne kadar Mekatronik Mühendisliği, Yazılım Mühendisliği, Endüstriyel Tasarım Mühendisliği, Makine ve İmalat Mühendisliği, Enerji Sistemleri Mühendisliği olmak üzere toplam dört bölüm açılmıştır. Endüstriyel Tasarım Mühendisliği ve Otomotiv Mühendisliği Bölümleri 05.11.2018 tarihli 52286 sayılı Yüksek Öğretim Kurulunun kararı ile kapatılmıştır. Makine ve İmalat Mühendisliğinin adı 04.01.2019 tarihinde 557 sayılı Yüksek Öğretim Kurulu Kararı ile Makine Mühendisliği olarak değiştirilmiştir. 2020 yılında Yazılım Mühendisliği birinci öğretim %30 İngilizce programı açılması ile ilgili senato kararı Yüksek Öğretim Kurulu Başkanlığına gönderilmiştir. Yazılım Mühendisliği Bölümü’ne 2013-2014 Eğitim-Öğretim yılında, Mekatronik Mühendisliği bölümüne 2014-2015 Eğitim-Öğretim yılında, Makine ve İmalat Mühendisliği Bölümüne 2015-2016 Eğitim-Öğretim yılında, Enerji Sistemleri Mühendisliği Bölümüne 2016-2017 Eğitim Öğretim yılında, Elektrik Mühendisliği Bölümüne 2024-2025 Eğitim-Öğretim yılında ilk defa öğrenci alınmıştır. 2024-2025 Eğitim-Öğretim döneminde öğrenci sayımız 2001’e ulaşmıştır.

1.4 Mevzuat

1.4.1 Endüstri Staj Yönergesi

Hasan Ferdi Turgutlu Teknoloji Fakültesi öğrencilerinin öğrenim sürecindeki teorik bilgilerini, atölye ve laboratuvar uygulamalarında edindikleri beceri ve deneyimlerini geliştirmek, işyeri organizasyonlarını, üretim süreçlerini, yönetim aşamalarını, yeni teknolojileri tanımalarını sağlamak ayrıca eğitim öğretimin zorunlu bir parçası olan stajlar ile ilgili usul ve esasları belirlemektir.

1.4.2 İş Yeri Uygulama Eğitimi Yönergesi

Manisa Celal Bayar Üniversitesi lisans ve ön lisans programlarında eğitim-öğretim gören öğrencilerin öğrenim süresince aldıkları bilgi ve becerileri kullanarak öğrenim gördükleri alanlar ile ilgili işyerlerindeki uygulama ve süreçler hakkında deneyim kazanmasına olanak sağlayan zorunlu İş Yeri Uygulama Eğitimi ile ilgili usul ve esasları düzenlemektir.

1.5 Fiziksel Yapı

1.5.1 Eğitim Alanları ve Derslikler

Eğitim Alanı	Kapasitesi 0-50	Kapasitesi 51-75	Kapasitesi 76-100	Kapasitesi 101-150	Kapasitesi 151-250	Kapasitesi 251 Üzeri
Amfi	-	-	-	-	-	-
Sınıf	5	8	8	1	-	-
Bilgisayar Laboratuvarı	4	-	-	-	-	-
Diğer Laboratuvar	9	-	-	-	-	-
Toplam	18	8	8	1	-	-

1.5.2 Sosyal Alanlar

1.5.2.1 Kantinler ve Kafeteryalar

Kantin Sayısı	: - adet
Kantin Alanı	: - m ²
Kafeterya Sayısı	: 1 adet
Kafeterya Alanı	: 180 m ²

1.5.2.2 Yemekhaneler

Öğrenci Yemekhane Sayısı	: 1 adet
Öğrenci Yemekhane Alanı	: 475 m ²
Öğrenci Yemekhane Kapasitesi	: 200 kişi
Personel Yemekhanesi Sayısı	: 1 adet
Personel Yemekhanesi Alanı	: 75 m ²
Personel Yemekhanesi Kapasitesi	: 32 kişi

1.5.2.3 Misafirhaneler

Misafirhane Sayısı : - adet
Misafirhane Kapasitesi : - kiři

1.5.2.4 Öğrenci Yurtları

	Yatak Sayısı 1	Yatak Sayısı 2	Yatak Sayısı 3-4	Yatak Sayısı 5-Üzeri
Oda Sayısı	-	-	-	-
Alan m ²	-	-	-	-

1.5.2.5 Lojmanlar

Lojman Sayısı : Yok
Lojman Brüt Alanı : -
Dolu Lojman sayısı : -
Boş Lojman sayısı : -

1.5.2.6 Spor Tesisleri

Kapalı Spor Tesisleri Sayısı : Yok
Kapalı Spor Alanı : Yok
Açık Spor Tesisleri Sayısı : Basketbol, Voleybol ve Hentbol
Açık Spor Tesisleri Alanı : 1500 m²

1.5.2.7 Toplantı - Konferans Salonları

	Kapasitesi 0-50	Kapasitesi 51-75	Kapasitesi 76-100	Kapasitesi 101-150	Kapasitesi 151-250	Kapasitesi 251 Üzeri
Toplantı Salonu	1	-	-	-	-	-
Konferans Salonu	-	-	-	1	-	-
Seminer Salonu	-	-	-	-	-	-
Toplam	1	-	-	1	-	-

1.5.2.8 Sinema Salonu

Sinema Salonu Sayısı : Yok
Sinema Salonu Alanı : Yok
Sinema Salonu Kapasitesi : Yok

1.5.2.9 Eğitim ve Dinlenme Tesisleri

Eğitim ve Dinlenme Tesisleri Sayısı : Yok
Eğitim ve Dinlenme Tesisleri Kapasitesi : Yok

1.5.2.10 Öğrenci Kulüpleri

Öğrenci Kulüpleri Sayısı : 7 adet

Öğrenci Kulüpleri Alanı : 252 m²

1.5.2.11 Mezun Öğrenciler Derneği

Mezun Öğrenciler Derneği Sayısı : Yok

Mezun Öğrenciler Derneği Alanı : Yok

1.6 Hizmet Alanları

1.6.1 Akademik Personel Hizmet Alanları

	Sayısı (Adet)	Alanı (m ²)	Kullanan Sayısı (Kişi)
Çalışma Odası	42	850	30
Toplam	42	850	30

1.6.2 İdari Personel Hizmet Alanları

	Sayısı (Adet)	Alanı (m ²)	Kullanan Sayısı (Kişi)
Servis	-	-	-
Çalışma Odası	14	310	21
Toplam	14	310	21

1.7 Ambar Alanları

Ambar Sayısı : 2 adet

Ambar Alanı : 195 m²

1.8 Arşiv Alanları

Arşiv Alanları : 1 adet

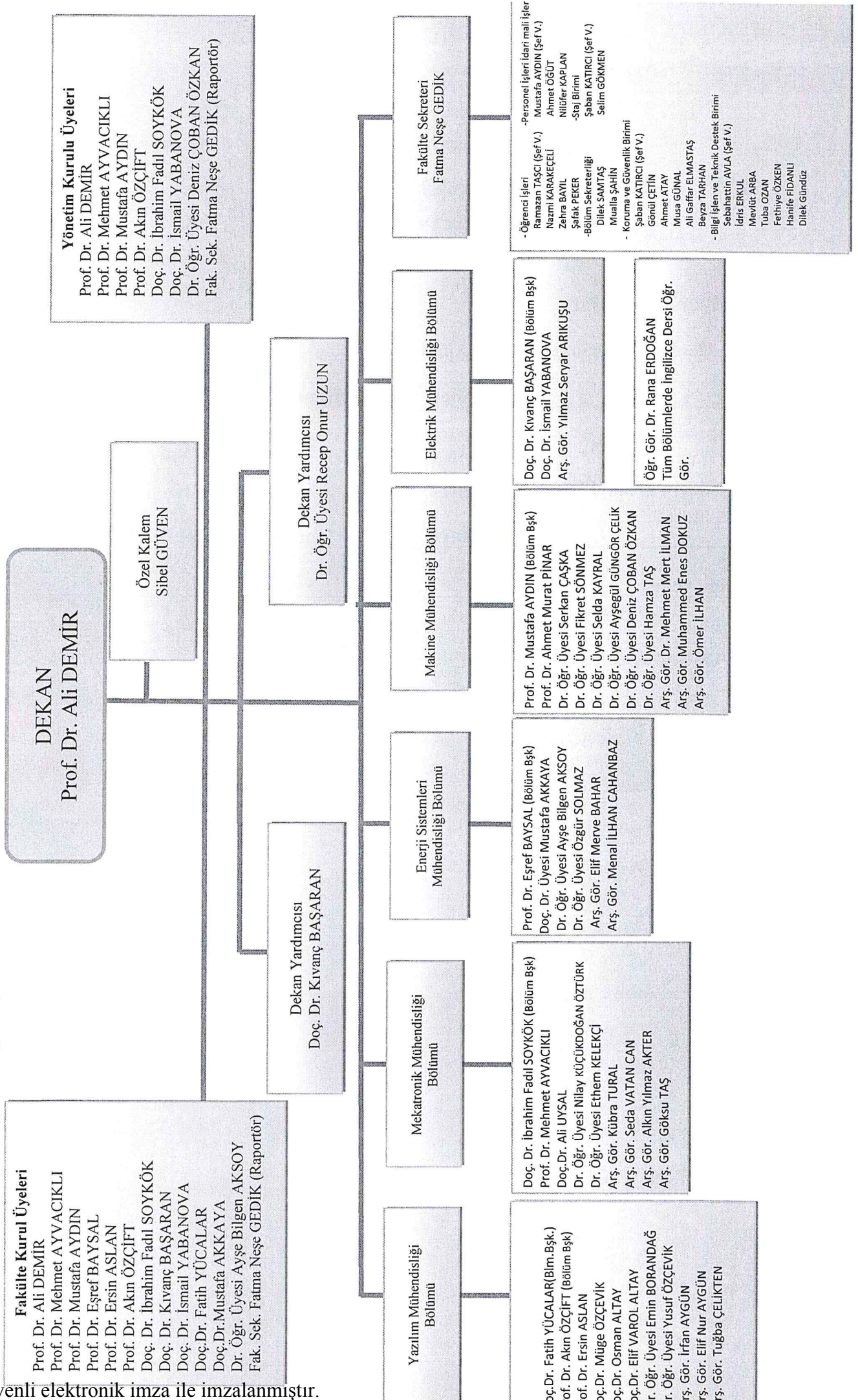
Arşiv Alanı : 60 m²

1.9 Atölyeler

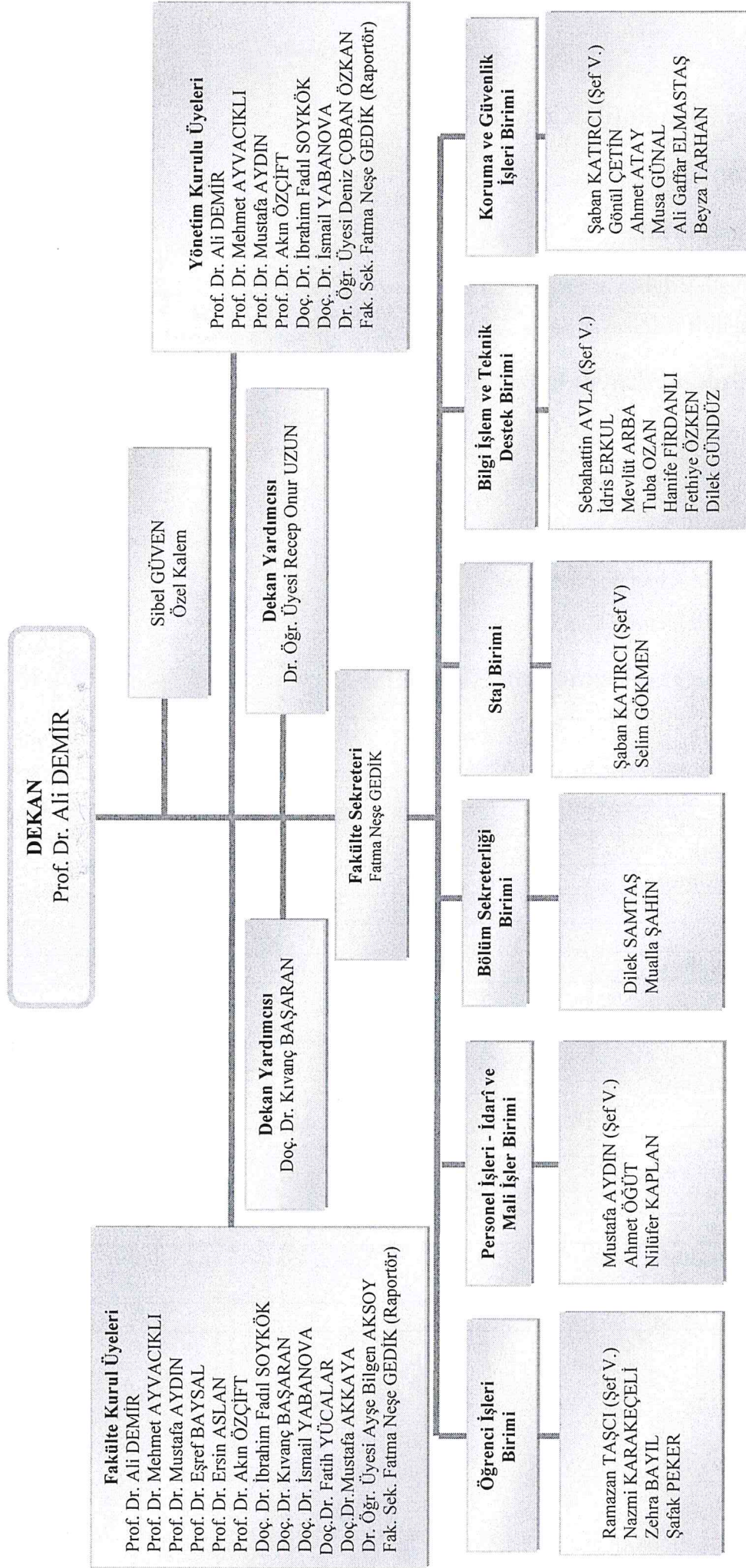
Atölye Sayısı : 8 adet

Atölye Alanı : 640 m²

2 Akademik Organizasyon Şeması



3 İdari Organizasyon Şeması



4 Bilgi ve Teknolojik Kaynaklar

4.1 Yazılımlar

4.2 Bilgisayarlar

Masaüstü Bilgisayar Sayısı : 170 adet

Taşınabilir Bilgisayar Sayısı : 4 adet

4.3 Kütüphane Kaynakları

Kitap Sayısı : 300 adet

Basılı Periyodik Yayın Sayısı : - adet

4.3.1 Elektronik Yayın Sayısı : - adet

Elektronik Kitap Yayın Sayısı : - adet

Elektronik Dergi Yayın Sayısı : - adet

4.4 Diğer Bilgi ve Teknolojik Kaynaklar

Cinsi	İdari Amaçlı (Adet)	Eğitim Amaçlı (Adet)	Araştırma Amaçlı (Adet)
Projeksiyon	-	30	-
Barkot Okuyucu	-	-	-
Baskı Makinesi	-	-	-
Fotokopi Makinesi	1	1	-
Faks	1	-	-
Yazıcı	37	-	-
Fotoğraf Makinesi	-	-	-
Kameralar	35	-	-
Televizyonlar	1	-	-
Mikroskop	-	-	-
Manyetik Güvenlik Kapısı	1	-	-
Optik Koyucu	-	-	-
Faks-Fotokopi-Yazıcı (Tek Makine)	2	-	-
Barkod Yazıcı	-	-	-
Yükleme -Boşaltma Cihazı	-	-	-
Diğer	-	-	-

5 İnsan Kaynakları

5.1 Akademik Personel

Akademik Personel					
	Kadroların Doluluk Oranına Göre			Kadroların İstihdam Şekline Göre	
	Dolu	Boş	Toplam	Tam Zamanlı	Yarı Zamanlı
Profesör	6	-	6	6	-
Doçent	3	-	3	3	-
Dr. Öğretim Üyesi	22	-	22	22	-
Öğretim Görevlisi	-	-	-	-	-
Araştırma Görevlisi	13	-	13	13	-
Toplam	44	-	44	44	-

5.2 Diğer Üniversitelerde Görevli Akademik Personel

Unvan	Sayı	Bağlı Olduğu Bölüm	Görevlendirildiği Üniversite
Profesör	-	-	-
Doçent	-	-	-
Dr. Öğr. Gör.	-	-	-
Öğretim Görevlisi	-	-	-
Araştırma Görevlisi	-	-	-
Toplam	-	-	-

5.3 Sözleşmeli Akademik Personel

Sözleşmeli Akademik Personel Sayısı	
Profesör	-
Doçent	-
Yardımcı Doçent	-
Öğretim Görevlisi	-
Okutman	-
Uzman	-
Sanatçı Öğretim Elemanı	-
Sahne Uygulamacısı	-
Toplam	-

5.4 Akademik Personelin Yaş İtibariyle Dağılımı

	21-25 Yaş	26-30 Yaş	31-35 Yaş	36-40 Yaş	41-50 Yaş	51 ve Üzeri Yaş
Kişi Sayısı	-	3	15	7	17	3
Yüzdesi (%)	0	6,66	33,34	15,56	37,78	6,66

5.5 İdari Personel

İdari Personel (Kadroların Doluluk Oranına Göre)			
	Dolu	Boş	Toplam
Genel İdari Hizmetler Sınıfı	14	-	14
Sağlık Hizmetleri Sınıfı	-	-	-
Teknik Hizmetler Sınıfı	3	-	3
Eğitim ve Öğretim Hizmetleri Sınıfı	-	-	-
Avukatlık Hizmetleri Sınıfı	-	-	-
Din Hizmetleri Sınıfı	-	-	-
Yardımcı Hizmetli	2	-	2
Toplam	19	-	19

5.6 İdari Personelin Eğitim Durumu

İdari Personelin Eğitim Durumu					
	İlköğretim	Lise	Ön Lisans	Lisans	YL ve Doktora
Kişi Sayısı	2	3	2	10	2
Yüzde	10,53	15,79	10,53	52,62	10,53

5.7 İdari Personelin Hizmet Süreleri

İdari Personelin Hizmet Süresi						
	1-3 Yıl	4-6 Yıl	7-10 Yıl	11-15 Yıl	16-20 Yıl	21-Üzeri
Kişi Sayısı	3	1	4	1	3	7
Yüzde	15,79	5,26	21,06	5,26	15,79	36,84

5.8 İdari Personelin Yaş İtibariyle Dağılımı

İdari Personelin Yaş İtibariyle Dağılımı						
	21-25 Yaş	26-30 Yaş	31-35 Yaş	36-40 Yaş	41-50 Yaş	51-Üzeri
Kişi Sayısı	2	-	4	1	5	7
Yüzde	10,53	0	21,06	5,26	26,31	36,84

5.9 İşçiler

İşçiler (Çalıştıkları Pozisyonlara Göre)			
	Dolu	Boş	Toplam
Sürekli İşçiler	8	-	8
Vizeli Geçici İşçiler (adam/ay)	-	-	-
Vizesiz İşçiler (3 aylık)	-	-	-
Toplam	8	-	8

5.10 Sürekli İşçilerin Hizmet Süreleri

Sürekli İşçilerin Hizmet Süreleri						
	1-3 Yıl	4-6 Yıl	7-10 Yıl	11-15 Yıl	16-20 Yıl	21-Üzeri
Kişi Sayısı	-	1	-	6	1	-
Yüzde	0	12,50	0	75,00	12,50	0

5.11 Sürekli İşçilerin Yaş İtibariyle Dağılımı

Sürekli İşçilerin Yaş İtibariyle Dağılımı						
	21-25 Yaş	26-30 Yaş	31-35 Yaş	36-40 Yaş	41-50 Yaş	51-Üzeri
Kişi Sayısı	-	-	2	3	2	1
Yüzde	0	0	25	37,20	25	12,50

5.12 İşçilerin ve Kısmî Zamanlı Öğrencilerin Dağılımı

	TOPLAM
Kısmî Zamanlı Öğrenciler	3
İşçiler	-
TOPLAM	

6 Sunulan Hizmetler

6.1 Eğitim Hizmetleri

6.1.1 Öğrenci Sayıları

2024-2025 Öğretim Yılı Öğrenci Sayıları									
Program Adı	I. Öğretim			II. Öğretim			TOPLAM		Genel Toplam
	E	K	Toplam	E	K	Toplam	Erkek	Kadın	
Yazılım Müh. Bölümü	326	111	437	245	69	314	571	180	751
Mekatronik Müh. Bölümü	362	65	427	243	35	278	605	100	705
Makine Müh. Bölümü	261	44	305	12	1	13	273	45	318
Enerji Sistemleri Müh. Böl.	143	53	196	-	-	-	143	53	196
Elektik Müh. Böl.	25	6	31	-	-	-	25	6	31
TOPLAM	1117	279	1396	500	105	605	1617	384	2001

6.1.2 Yabancı Dil Hazırlık Sınıfı Öğrenci Sayıları

Yabancı Dil Eğitimi Gören Hazırlık Sınıfı Öğrenci Sayıları ve Toplam Öğrenci Sayısına Oranı								
Program Adı	I. Öğretim			II. Öğretim			I. ve II. Öğretim Toplamı (a) Sayı	Yüzde
	E	K	Toplam	E	K	Toplam		
Yazılım Müh. Bölümü	-	-	-	-	-	-	-	-
Mekatronik Müh. Bölümü	-	-	-	-	-	-	-	-
Makine Müh. Böl.	-	-	-	-	-	-	-	-
Enerji Sistemleri Müh. Böl.	-	-	-	-	-	-	-	-
Elektrik Müh. Böl.								

6.1.3 Öğrenci Kontenjanları

Öğrenci Kontenjanları ve Doluluk Oranı				
Program Adı	Kontenjanı	ÖSYS Sonu Yerleşen	Boş Kalan	Genel Toplam
Yazılım Mühendisliği Bölümü	72	72	0	72
Yazılım Mühendisliği Bölümü MTOK I	15	15	0	15
Yazılım Mühendisliği Bölümü II	-	-	-	-
Yazılım Mühendisliği Bölümü MTOK II	-	-	-	-
Mekatronik Mühendisliği Bölümü	63	63	0	63
Mekatronik Mühendisliği Bölümü MTOK	21	21	0	21
Mekatronik Mühendisliği Bölümü II	-	-	-	-
Mekatronik Mühendisliği Bölümü MTOK II	-	-	-	-
Makine Mühendisliği Bölümü	67	67	0	67
Enerji Sistemleri Mühendisliği Bölümü	47	47	0	47
Elektrik Müh.Bölümü	31	31	0	31
KKTC	2	-	2	2
TOPLAM	318	316	2	316

6.2 Lisans ve Doktora Programları

Enstitülerdeki Öğrencilerin Yüksek Lisans (Tezli/Tezsiz) ve Doktora Programlarına Dağılımı				
Program Adı	Yüksek Lisans Yapan Sayısı		Doktora Yapan Sayısı	Toplam
	Tezli	Tezsiz		
Yazılım Müh. Bölümü	35			
Mekatronik Müh. Böl.	20			
Makine ve İmalat Müh. Böl.	42			
Enerji Sistemleri Müh. Böl.	33			
Elektrik Müh. Böl.	-			
Toplam	130			

6.3 Yabancı Uyruklu Öğrenciler

Yabancı Uyruklu Öğrencilerin Sayısı ve Bölümleri			
Bölüm / Program Adı	Bölümü		
	Kadın	Erkek	Toplam
Yazılım Müh. Bölümü	5	24	29
Mekatronik Müh. Bölümü	1	17	18
Makine Müh. Böl.	0	6	6
Enerji Sistemleri Müh. Böl.	0	5	5
Elektrik Müh. Böl.	-	-	-
Toplam	6	52	58

6.4 Üniversitemiz Sporcu Bilgileri

	İştirak Edilen Spor Dalı Sayısı	Müsabakalara Katılan Kişi Sayısı	Kazanılan Madalya Sayısı	Milli Sporcu Sayısı	Toplam
Öğrenci					
Personel					
Toplam					

6.5 İdari Hizmetler

Fakültemizde akademik ve idari personelimizin atama, terfi, görevlendirme ve özlük işlemleri, maaş, yolluk, ek ders ücretleri ödeme evraklarının düzenlenmesi, fakültemizin mevcut faturalarının ödenmesi (elektrik, su vb.) öğrencilerin ders kayıtlarının yapılması, öğrenci ile ilgili belgelerin düzenlenmesi, ders programı ve sınav programlarının duyurulması ve takibi, çeşitli sosyal faaliyet ve programların düzenlenmesi ve takibi, Fakülte binası iç ve dış güvenliğinin sağlanması vb. idari iş ve işlemler yapılmaktadır.

6.6 Diğer Hizmetler

6.6.1 2024 Yılı Toplantı

Toplantı Şekli	Toplantı Sayısı	Alınan Karar Sayısı
Fakülte Yönetim Kurulu	36	161
Fakülte Kurulu	13	19
Toplam	44	209

6.6.2 İdari Personelin Katıldığı Hizmet İçi Eğitim ve Toplantılar

Faaliyet Türü	Faaliyetin Konusu	Katılımcı Sayısı
Eğitim Semineri	-	-
Seminer	-	-
Hizmet İçi Eğitim	Maaş-Ekders-KBS-Harcırah Kanunu	2
	Resmi Yazışma Kuralları	27
	Yönetim Teknikleri	24
	Chat GPT Kullanımı	27
	Veri Güvenliği (Kurumsal ve Kişisel Verilerin Korunması)	22
	Öğrenci İşleri İş ve İşlemleri (Disiplin, Ceza, Stajyerlik,Kayıt Dondurma,Mezuniyet)	5
	Kalite Yönetim Sistemi	20
	EBYS Eğitimi	22
	Ofis Egsersizleri (Masa Başı/Ofis Çalışanları için)	27
	Mobbing (Mobbing Mücadele-Yönetici Sorumlulukları)	27
	Kurum İçi İletişim (Ast-Üst İlişkileri)	27
	Türkiye'de ve Dünya'da Mevcut Su Durumu	22
	Suyun Sürdürülebilir Kullanımı	20
	Elektrik Enerjisinin Doğru Kullanımının Önemi	22
	Turgutlu Halk Eğitim Müdürlüğü	4

6.6.3 Öğrenciye ve Personele Sunulan Barınma, Yemek ve Sağlık Hizmetleri

Hizmetten Yararlanan	Barınma Hizmeti			Yemek Hizmetleri	Sağlık Hizmetleri	
	Barınma Hizmetinden Yararlanan Kişi Sayısı	Ortalama Barınma Hizmeti Süresi/Gün	Oda Başına Kişi Sayısı	Yemek Hizmetinden Yararlanan Sayısı	Mediko Sağlık Hizmetinden Yararlanan Sayısı	Medikodan 2. ve 3. Basamak Sevk Edilenlerin
Öğrenci	-	-	-	27000	-	-
Personel	-	-	-	19	-	-
Toplam	-	-	-	27019	-	-

7 Yönetim ve İç Kontrol Sistemi

Satın alma, ihale gibi karar alma süreçleri, yetki ve sorumluluk yapısı, mali yönetim, harcama öncesi kontrol sistemine ilişkin yer alan tespit ve değerlendirmeler; 5018 Sayılı Yasanın öngördüğü şekliyle yürütülmektedir.

8 Diğer Hususlar

8.1 Amaç ve Hedefler

8.2 Birimin Amaç ve Hedefleri

Stratejik Amaçlar	Stratejik Hedefler
Stratejik Amaç- 1 Eğitim-Öğretim kapasitemizi arttırmak	Hedef- 1: Mevcut bölümlerimizin alanında uzman ve nitelikli öğretim üyesi ve öğretim elemanı sayısını arttırmak
	Hedef- 2: Mevcut laboratuvar olanaklarını arttırılarak uygulama ağırlık derslerin arttırılması
Stratejik Amaç- 2 Eğitim-Öğretim kalitemizi arttırmak	Hedef- 1: Öğretim üyesi sayısını arttırmak, öğretim üyesi başına düşen öğrenci sayısını azaltmak
	Hedef- 2: Eğitim-Öğretim laboratuvarı malzemelerin miktarı ve kalitesini arttırmak
	Hedef- 3: Mezun veren bölümlerin uluslararası tanınırlık ve eş değerliklerinin sağlanması için akreditasyon çalışmalarını başlatmak
	Hedef- 4: Öğrencilerin ve öğrenci kulüplerin sosyal, sanatsal ve kültürel etkinliklerin destekleyerek sayının artmasını sağlamak
	Hedef- 5: Sanayi danışma kurullarının yıllık toplantı sayısını arttırarak iş birliğini güçlendirmek. Ar-Ge projeleri ve danışmanlık sayısını arttırmak
Stratejik Amaç- 3 Akademik ve İdari hizmetlerin kalitesini arttırmak	Hedef- 1: Akademik ve idari hizmetlerin verimli bir şekilde sunulması için gerekli personelin istihdamını sağlamak
	Hedef- 2: Akademik ve idari hizmetlerin değerlendirilmesi ve kalitelerinin geliştirilmesi çalışmalarında sürekliliği sağlamak
	Hedef- 3: Strateji geliştirme ve uygulama çalışmalarının sürekliliğini sağlamak
	Hedef- 4: Akademik ve idari personele sağlanan sosyal hizmetleri geliştirmek

8.3 Temel Politikalar ve Öncelikler

- Yükseköğretim Kurulu Başkanlığı Tarafından Hazırlanan “Türkiye’nin Yükseköğretim Stratejisi”
- Kalkınma Planları
- Orta Vadeli Program
- Orta Vadeli Mali Plan
- Bilgi Toplumu Stratejisi ve Eki Eylem Planı ve özellikle de İdare Stratejik Planı çerçevesinde Fakültemiz temel politika ve öncelikleri belirlenmiş olup, temel önceliklerimiz eğitim-öğretim kapasite ve kalitemizi arttırarak, katılımcı, üretken, nitelikli mühendisler yetiştirmektir

9 Faaliyetlere İlişkin Bilgi ve Değerlendirmeler

9.1 Mali Bilgiler

9.1.1 Bütçe Uygulama Sonuçları

9.1.1.1 Bütçe Giderleri

	2024 Bütçe Başlangıç Ödeneği	2024 Gerçekleşme Oranı	Gerçekleşme Oranı
	TL	TL	%
Bütçe Giderleri Toplamı	31.248.000,00	48.887.100,00	156,45
01- Personel Giderleri	27.599.000,00	41.565.000,00	150,59
02- Sosyal Güvenlik Kurumlarına Devlet Primi Giderleri	1.126.000,00	4.586.100,00	407,29
03- Mal ve Hizmet Alımı Giderleri	2.523.000,00	2.736.000,00	108,48
05- Cari Transferler	-	-	-
06- Sermaye Giderleri	-	-	-

	2024 Bütçe Başlangıç Ödeneği	2024 Gerçekleşme Toplamı	Gerçekleşme Oranı
	TL	TL	%
03- Teşebbüs ve Mülkiyet Gelirleri	-	-	-
04- Alınan Bağış ve Yardımlar	-	-	-
05- Diğer Gelirler	-	-	-
06- Sermaye Gelirleri	-	-	-
Gelirler Toplamı	-	-	-

9.2 Temel Mali Tablolara İlişkin Açıklamalar

Mali Tablolarımıza göre 2024 Yılı Bütçe Giderleri Toplam Harcamalarımız 48.887.100,00 TL'dir.

Harcamaların büyük bir kısmını 01 Personel Giderleri oluşturmaktadır. Personel Giderlerinin toplam harcamalarımız içindeki oranı %150,59'tür.

02 Sosyal Güvenlik Kurumlarına Devlet Primi Giderlerinin toplam harcamalarımıza oranı %407,29'dur.

03 Mal ve Hizmet Alım Giderlerinin toplam harcamalarımıza oranı da %108,48'dir.

Fakültemizin personel sayısı artışa bağlı olarak personel ve SGK ödemeleri de artmaktadır. Ayrıca mal ve malzeme ihtiyacı ölçüsünde 03 Mal ve Hizmet Alım Giderleri ödeneğine de önümüzdeki yıllarda daha fazla ihtiyaç duyulacaktır.

9.3 Mali Denetim Sonuçları

Birim iç ve dış mali denetim raporlarında yapılan tespit ve değerlendirmeler ile bunlara karşı alınan veya alınacak önlemler ve yapılacak işlemler 5018 Sayılı yasa gereği harcama yapılmakta olup, işlemler mevzuata uygun şekilde yürütülmektedir.

9.4 Diğer Hususlar

9.4.1 2024 Yılı Basın ve Halkla İlişkiler Birimi Faaliyetleri

Sıra No	Tarih	Faaliyet Türü	Faaliyet Adı	Faaliyet Yeri
1				
2				
3				
4				
5				
6				
7				

9.4.2 Hukuk Müşavirliğince Yürütülen Dava Sayısı

	Sonuçlanan Davalar	Devam Eden Davalar	Toplam
Üniversitemizce Açılan Davalar	-	-	-
Üniversitemize Karşı Açılan Davalar	-	Prof.Dr.Ahmet Murat PİNAR	1
		Fatma Neşe GEDİK	1
		Mehmet ENGİN	1
Toplam		3	3

10 Performans Bilgileri

10.1 Faaliyet ve Proje Bilgileri

10.1.1 Faaliyet Bilgileri

Faaliyet Türü	Faaliyetin Konusu	Katılımcı Sayısı
Sempozyum	VI. Ulusal Üniversite-Sanayi İşbirliği, Ar-Ge ve İnovasyon Kongresi	3
	8 th International Congress on 3D Printing (Additive Manufacturing) Technologies and Digital Industry 2024	1
	5th International Azerbaijan Congress On Life,Engineering, Mathematical And Applied Sciences	-
	4th International Artificial Intelligence and Data Science Congress ICADA 2024	1
	IEEE CAMAD 2024	1
	IEEE WFIoT 2024	1
	IEEE BCCA 2024	1
	International Thales Congress On Life, Engineering, Architecture And Mathematics	1
Konferans	Binaların Enerji Dönüşümü için Akıllı Değişimler Konferansı	1
	SolarHub IGNITE Demo Day	1
	Bilişim Sistemleri	4
	IEEE BCCA-SENA Workshop	1
Panel		
Seminer		
Açık Oturum		
Söyleşi		
Kongre	VI Ulusal Üniversite-Sanayi İşbirliği, Ar-Ge ve İnovasyon Kongresi	3
	Uluslararası Engelsiz Bilişim 2024 Kongresi	3
Eğitim Seminerleri	-Bilgi, Beceri ve Yetkinlik Temelli Eğitim Çıktılarının Yazım ve Uygulama Süreci Eğitimi	1
	- Etkili Öğretim	3
Çalıştay	Dijital Dönüşüm ve Yenilikçi Teknolojiler Çalıştayı	2
Diğer	Teknik Gezi	
	- Enerji Sistemleri Mühendisliğinde Uygulamalı Eğitim Programı	25
	- Santrallerimiz Teknik Gezi	25
	- Makine Elemanları dersi kapsamında Makine Mühendisliği öğrencisinin Norm holding bünyesindeki çığlıde yer alan 3 firmasını ziyaret	60
Toplam	-	138
Öğretim elemanlarının aldığı sertifikalar	-Teşekkür Belgesi (TÜBİTAK 4007- Turgutlu Bilim Şenliği) -Katılım Belgesi (Eğiticilerin Eğitimi- Etkili Öğretim Stratejileri ve Planlama) -Katılım Belgesi (Eğiticilerin Eğitimi-Öğrenme Çıktılarının değerlendirilmesinde Farklı Soru Türlerinin Hazırlanması, Uygulaması ve Değerlendirilmesi) -OGMER,"Eğiticilerin Eğitimi,"Bilgi, Beceri ve Yetkinlik Temelli Eğitim Çıktılarının Yazım ve Uygulama Süreci, 20.12.2024 - OGMER - Etkin Öğretim Stratejileri ve Planlama -OGMER – Bilgi, Beceri ve Yetkinlik Temelli Eğitim Çıktılarının Yazım ve Uygulama Süreci	
Hazırlanan Sosyal Sorumluluk Projeleri	İşitme Engelliler için Gerçek Zamanlı İşaret Dili Çeviri Sistemi	1
	Kan Bağışı Yönetim Sistemi: Bağışçıları ve Kan Merkezlerini - Birleştiren Dijital Platform	1
	Funding Hands- Bağış Platformu Projesi	4
	Çocuklar İçin Trafik Kuralları Eğitim Testi	1
	Hour Of Code 24	1
	Şehit Mezarlığı Temizliği	5
	Toplumsal Dayanışma ve Yardımlaşma	14
	Minik Ellerden Dokunma Sanatı	1
	Sokak Hayvanları Yardımı 3 aylık proje	23
Ağaç Dikimi	135	

10.1.1.1 Yayınlarla İlgili Faaliyet Bilgileri

Yayın Türü	Sayısı
Uluslararası Makale	39
Ulusal Makale	16
Uluslararası Bildiri	37
Ulusal Bildiri	2
Uluslararası Kitap	4
Ulusal Kitap	1
Diğer Yayınlar	6
Atıflar	1169

10.1.2 Üniversiteler Arasında Yapılan İkili Anlaşmalar

10.1.2.1 Üniversiteler Arasında Yapılan İkili Anlaşmalar

Üniversite	Ülke	Bölüm
The Technical University Ingolstadt of Applied Sciences (Technische Hochschule Ingolstadt)	Almanya	Makine Müh. Blm.
University of Transport "Todor Kableshkov" (Висшето транспортно училище "Тодор Каблешков")	Bulgaristan	Elektrik Müh. Blm.
Technical University of Sofia (Технически университет — София)	Bulgaristan	Yazılım Müh. Blm. Makine Müh.Bl m. Mekatronik Müh.Bl m. Enerji Sistemleri Müh.Bl m.
University of Huelva (Universidad de Huelva)	İspanya	Elektrik Müh.Bl m. Makine Müh.Bl m.
University of Castilla–La Mancha (Universidad de Castilla-La Mancha)	İspanya	Elektrik Müh.Bl m. Makine Müh.Bl m.
The University of Salerno (Università degli Studi di Salerno, UNISA)	İtalya	Mekatronik Müh. Blm.
Kaunas University of Technology (Kauno Technologijos Universitetas)	Litvanya	Yazılım Müh.Bl m.
University of Szeged (Szegedi Tudományegyetem)	Macaristan	Makine müh.Bl m. Mekatronik Müh.Bl m.
Polytechnic Institute of Bragança (Polytechnics Instituto Politécnico de Bragança)	Portekiz	Elektrik Müh.Bl m.
Polytechnic Institute of Tomar (Instituto Politécnico de Tomar)	Portekiz	Yazılım Müh.Bl m.
Cracow University of Technology (Politechnika Krakowska)	Portekiz	Makine Müh.Bl m.
Bialystok University of Technology (Politechnika Bialostocka)	Portekiz	Makine Müh.Bl m.
The University of Applied Sciences in Wałcz (Akademia Nauk Stosowanych w Wałczu)	Polonya	Makine Müh.Bl m Yazılım Müh. Blm.
Silesian University of Technology (Politechnika Śląska)	Polonya	Elektrik Müh.Bl m.
University of Zielona Gora (Uniwersytet Zielonogórski)	Polonya	Elektrik Müh.Bl m.
Transilvania University of Braşov (Universităţii Transilvania din Braşov)	Polonya	Elektrik Müh.Bl m.
"Dunarea de Jos" University of Galati (Universitatea „Dunărea de Jos” din Galaţi)	Romanya	Makine Müh.Bl m.

10.1.2.2 1.3.2- Yabancı Yükseköğretim Kurumları ile İmzalanan İşbirliği Protokolleri

Sıra	Kurum Adı	Şehir / Ülke	İmzalandığı Yıl / Kapsamı

10.1.2.3 2024 Yılı Üniversiteler Arasında Yapılan İkili Anlaşmalar

Üniversite Adı	Anlaşmanın İçeriği

10.2 Yıllara Göre Yayınlar, Bilimsel Etkinlikler ve Ödüllerin Dağılımı Tablosu

YAYIN TÜRÜ	2022	2023	2024	Toplam
KİTAP				
Tanınmış Ulusal Yayınları Tarafından Yayımlanan Kitap (ders kitabı hariç)	3	-	3	6
Tanınmış Ulusal Yayınları Tarafından Yayımlanan Kitapta (ders kitabı hariç) Bölüm	2	6	8	16
Ulusal Yayınları Tarafından Yayımlanan Ders Kitabı	-	-	-	-
MAKALE				
SCI-Expanded (Science Citation Index-Expanded)	34	46	28	108
Uluslararası alan indeksleri kapsamındaki dergiler	2	8	4	14
Ulusal Hakemli Dergi	17	8	6	31
Ulusal Hakemsiz Dergi	1	-	-	1
Atıf Sayısı	895	1248	1169	3312
BİLDİRİ				
Uluslararası Sözlü Bildiri	40	24	29	93
Ulusal Poster Bildiri	-	-	-	-
Ulusal Sözlü Bildiri	3	2	2	7
ÖDÜLLER				
Uluslararası Ödül	-	-	1	1
Ulusal Ödül	2	-	1	3

10.3 Editörlük ve Hakemlik Yapan Öğretim Üyesi Sayısı / Dergi Sayısı

Editörlük ve Hakemlik Yapan Öğretim Üyesi Sayısı / Dergi Sayısı				
Birim Adı	Editörlük/Hakemlik Yapan Öğretim Üyesi Sayısı	Editörlük/Hakemlik Yapan Kitap Sayısı	Dergi Hakemliği Yapan Öğretim Üyesi Sayısı	Hakemliği Yapan Dergi Sayısı
Fakülte	6	8	9	114
Enstitü	-	-	-	-
Yüksekokul	-	-	-	-
Meslek Yüksekokulu	-	-	-	-
İdari Birimler	-	-	-	-
Toplam	6	8	9	114

10.4 Proje Bilgileri

Projeler	Önceki Yılandan Devreden Proje Sayısı	Yıl İçinde Eklenen Proje Sayısı	Yıl İçinde Tamamlanan Proje Sayısı	Toplam Proje Sayısı	Toplam Harcama Tutarı (TL)
Kalkınma Bakanlığı Projeleri					
Bilimsel Araştırma Projeleri	0	1	-	1	201.950,00
		1			39.800,00
		1		1	508.478,00
			1	1	86904,64
	1	1		1	159.644,50
TÜBİTAK Destekli Projeler		1		1	200.000,00
	0	3	1	3	565.648,50
		1			1.100.000,00
	2	1	1	3	10.000.000,00
		6			2.500,00
	0	1	0	1	1.645.000,00
		2			1.800,00
	1		1	70.000,00	
AB ve Uluslararası Kuruluşlardan Proje Karşılığı Sağlanan Hibeler					
ERASMUS					
FARABİ Destekli Projeler					
Sanayi Bakanlığı Destekli Projeler (KOSGEP)					
Toplam	3	20	3	12	13.010.021,00

11 Kurumsal Kabiliyet ve Kapasitenin Değerlendirilmesi

11.1 Üstünlükler

- Uygulamaya yönelik programlar
- Genç ve dinamik akademik kadro
- Uygulama ağırlıklı eğitim faaliyetleri
- Fiziki alanların yeterliliği
- İş birliği içerisinde çalışmalar yapılabilecek sanayi kuruluşlarının fazlalığı
- Staj yapılabilecek kuruluşların fazlalığı
- Şehir merkezine yakınlık
- Fakülte binası ile aynı bahçede yurt imkânı
- Geniş katılımlı, dinamik, özverili yönetim anlayışı

11.2 Zayıflıklar

- Yeni kurulan bir fakülte olmamız
- Öğretim elemanı başına düşen öğrenci sayısının fazlalığı
- Bölümlerin atölye, laboratuvar ve güncel makine eksiklikleri
- Fiziki mekânlarda mevcut eksiklikler
- Özellikle temizlik ve güvenlik personel sayısı azlığı

11.3 Hedefler

- Üniversite tercih sıralamasında mevcut durumdan daha yüksek değerlere ulaşma
- Uygulama laboratuvar ve atölye imkânlarının artırılması
- Ulusal ve uluslararası projelere katılımın artırılması
- Öğrencilere sunulan sosyal hizmetlerin iyileştirilmesi
- Fiziki mekânların eğitim, sosyal ve kültürel açıdan en iyi seviyeye getirilmesi
- Dış paydaşlarla iş birliği ve ilişkilerin kapsam ve nitelik yönünden geliştirilmesi
- Kurumsal gelişimin sağlanması için katkı sağlamak
- Üniversite Sanayi İş Birliği faaliyetlerinin artırılması

11.4 Deęerlendirme

Fakültemizdeki fiziki iyileřtirmeler Üniversitemizin uygun gördüęü mali destekler ölçüsünde yapılmaktadır. Eğitim-öęretim kalite ve kapasitesinin arttırılması çalıřmaları genç ve dinamik yönetim, akademik ve idari kadromuz ile gerçekleştirilmektedir. Artan öęrenci sayımıza paralel olarak nitelikli öęretim elemanı sayımızın da artması için gayret sarf edilmektedir. Mevcut fiziki alanların gerek derslik gerek laboratuvar gerekse de atölye ekipmanlarıyla tefriř edilmesi zorunluluktur. Bu nedenle gerekli ödeneklerin aktarılarak ilgili alımların hızla yapılması için çalıřılmaktadır.

Fakültemizin bulunduęu Turgutlu ilçesinin sanayi kuruluşları yönünden zengin olması ve bölümlerimizin sanayinin ihtiyaçlarına yönelik olması hem nitelikli mühendis ihtiyacının karşılanması hem de ortak projeler yapılarak sektör çalıřanlarının eğitilmesi anlamında Turgutlu'ya çok büyük katkısı olacaktır.

11.4.1 Öneri ve Tedbirler

2013-2014 Eğitim-Öęretim yılıyla birlikte faaliyete geçen Fakültemizin artan bir ivmeyle büyümesi Turgutlu ilçesine her açıdan çok büyük katkı sağlamaktadır. Turgutlu ilçesi Türkiye'de fakülte bulunan sayılı ilçelerden biridir. Turgutlu ilçesi bu durumu iyi deęerlendirip, halkıyla, sanayisiyle fakülteyi kucaklamalıdır. Bu anlamda Turgutlu ilçesinin yöneticilerine, sanayi odalarına ve sanayi kuruluşlarına önemli sorumluluklar düşmektedir. Doğal olarak, Fakültemizin hızla büyüebilmesi ve gerek bulunduęu ilçeye gerekse ülkemize katkısının artması için ciddi anlamda maddi kaynaęa ihtiyaç bulunmaktadır. Bu yönde gerek hayırseverler gerekse Üniversite ciddi katkı sağlamıştır. Bundan sonra da maddi desteklerin artarak devam etmesi gerekmektedir. Çünkü yeni açılacak bölümlerle birlikte en başta atölyelere gereken makine ve malzemelerin alınması, daha sonra öęrenci sayısı ve personelin de artmasıyla her türlü ihtiyacın artması maddi desteęi de gerektirecektir.

İÇ KONTROL GÜVENCE BEYANI

Harcama yetkilisi olarak yetkim dâhilinde;

Bu raporda yer alan bilgilerin güvenilir, tam ve doğru olduğunu beyan ederim.

Bu raporda açıklanan faaliyetler için idare bütçesinden harcama birimimize tahsis edilmiş kaynakların etkili, ekonomik ve verimli bir şekilde kullanıldığını, görev ve yetki alanım çerçevesinde iç kontrol sisteminin idari ve mali kararlar ile bunlara ilişkin işlemlerin yasallık ve düzenliliği hususunda yeterli güvenceyi sağladığını ve harcama birimimizde süreç kontrolünün etkin olarak uygulandığını bildiririm.

Bu güvence, harcama yetkilisi olarak sahip olduğum bilgi ve değerlendirmeler, iç kontroller, iç denetçi raporları ile Sayıştay raporları gibi bilgim dâhilindeki hususlara dayanmaktadır.

Burada raporlanmayan, idarenin menfaatlerine zarar veren herhangi bir husus hakkında bilgim olmadığını beyan ederim.



Prof. Dr. Ali DEMİR

Dekan

